

Nappali lepkék

Butterflies

Órség-Goričko



Nappali lepkék Őrség-Goričko/ Butterflies Őrség-Goričko

**Szerzők/Authors:** Sáfián Szabolcs, Szentirmai István

**Természetfotók szerzői/Authors of the Photos:** Bathó Imréné, Peter Bygate, Gregor Domanjko, Górád Ádám, Havas Márta, Horváth Bálint, Hudák Tamás, Nestor Tamás, Patkós Gábor, Sáfián Szabolcs, Scherer Zoltán, Chris van Swaay, Szombathelyi Ervin, Sandro Zanetti

**Borítókép/Cover photo:** Hudák Tamás

**Hátsó borító kép/Back cover photo:** Bathó Imréné

**Angol fordítás/English translation:** Sáfián Szabolcs, Szentirmai István

**Angol lektorálás/English proof-reading:**

David Arthur Dennis, Paul Nicholas Butter

**Felelős kiadó/Publisher:** Dr. Markovics Tibor igazgató

**Kiadja/Publisher:** Őrségi Nemzeti Park Igazgatóság, 9941 Őrszentpéter, Siskaszer 26/A

**Nyomda/Printed by:** Print 2000 Kft., Kecskemét

**Készült 2500 példányban/Printed in 2500 copies**

**Szerzői jog: szöveg és fényképek lásd fent./Copyright: text and photos see above. 2012.**

A kiadvány a Patkós Stúdió gondozásában jelent meg./Created by Patkós Stúdió.

A kiadvány a Szlovénia – Magyarország Határon Átnyúló Együttműködés 2007–2013 Programban támogatást nyert, „Harmóniában a tájjal” című, SI-HU-1-2-012 számú projekt keretében készült, az Európai Unió és Magyarország társfinanszírozásával.

ISBN 978-963-89490-1-1

The book was produced within the project "Landscape in harmony" project number: SI-HU-1-2-012, implemented in the Programme Slovenia - Hungary European Territorial Cooperation 2007-2013. with the co-financing of the European Union and Hungary.

## Ajánlás

### Kedves Látogatónk!

Ön Európa lepkékben egyik leggazdagabb vidékén jár, ahol a magyarországi Őrség és Szlovén Rábavidék, valamint a szlovéniai Goričko egyetlen természeti egységet alkot mintegy 90.000 hektáron. A rendkívüli gazdagság oka, hogy a terület a Kárpát-medence és az Alpok találkozásánál helyezkedik el, illetve az évszázadokon keresztül itt folytatott természettel harmonikus tájhasználat, ami nyomokban még ma is megvan. A magyar oldalon a terület védelmét az Őrségi Nemzeti Park, a szlovén oldalon pedig a Goričko Tájvédelmi Park biztosítja, emellett mindkét terület része az Európai Unió Natura 2000 hálózatának is. Kiadványunk célja, hogy felhívja a figyelmet e különleges régió a természeti értékeire és segítséget nyújtson az ide látogatóknak, hogy felfedezzék ezeket. Ennek a kalauznak a segítségével Ön idegenvezető nélkül is megtalálhatja azokat az élőhelyeket, ahol az Őrség és Goričko legérdekesebb lepkéivel találkozhat, így saját maga nyerhet bepillantást a nappali lepkék csodálatos világába. Ez a kiadvány egy sorozat része, amelyben egy növénykalauz és egy élőhelykalauz is készült. A kiadványok elkészítésére a Szlovénia–Magyarország Határon Átnyúló Együttműködési Program „Harmóniában a tájjal” című projektje nyújtott lehetőséget.

## Recommendation

Dear Visitor,

You are visiting one of Europe's richest areas in butterflies, where the Hungarian Őrség, Rába Region, and the Slovenian Goričko form a single natural unit of about 90,000 hectares. One of the main reasons behind this unique richness is that the area lies in the transition zone of the Carpathian Basin and the Alps. Another important reason is that the landscape has been utilized in harmony here in harmony with nature for centuries, and there are still some remains of this type of land use. The protection of the area is secured by Őrség National Park on the Hungarian side and by Goričko Nature Park on the Slovenian side. Furthermore, both areas are part of the EU's Natura 2000 conservation areas network. The aim of this guide is to draw the attention of visitors to the natural values of this area and help them to discover these values. With the help of this publication you can find the most interesting butterfly habitats without a paid guide and get an insight into the wonderful world of butterflies. This publication is part of a series, which includes a plant guide and a habitat guide as well. The production and publication of these guides are supported by the "Landscape in Harmony" project, carried out within the framework of the Slovenia-Hungary Territorial Cooperation Programme 2007-2013.

**Dr. Markovics Tibor**  
*igazgató / director*  
Őrségi Nemzeti Park  
Igazgatóság  
Őrség National Park

**Dr. Bernard Goršak**  
*igazgató / director*  
Goričko Tájvédelmi Park  
Goričko Nature Park



## Tartalomjegyzék / Table of contents

Ajánlás / Recommendation	3
Tartalomjegyzék / Table of contents	4
Az Őrség és Goričko / Őrség and Goričko	5
Használati útmutató / Instructions for readers	7
<b>Üde rétek nappali lepkéi / Butterflies of wet meadows</b>	<b>9</b>
Pemetefü-busalepke / <i>Carcharodus floccifera</i> / Tufted Marbled Skipper	11
Feles busalepke / <i>Pyrgus armoricanus</i> / Oberthür's Grizzled Skipper	12
Hegyi busalepke / <i>Pyrgus alveus</i> / Large Grizzled Skipper	13
Tükrös busalepke / <i>Heteropterus morpheus</i> / Large Chequered Skipper	14
Nagy tűzlepke / <i>Lycaena dispar</i> / Large Copper	15
Havasi tűzlepke / <i>Lycaena hippothoe</i> / Purple-edged Copper	16
Szürkés hangyaboglárka / <i>Maculinea alcon</i> / Alcon Blue	17
Sötétaljú hangyaboglárka / <i>Maculinea nausithous</i> / Dusky Large Blue	18
Vérfü-hangyaboglárka / <i>Maculinea teleius</i> / Scarce Large Blue	19
Lápi gyöngyházlepke / <i>Brenthis ino</i> / Lesser Marbled Fritillary	20
Fakó gyöngyházlepke / <i>Boloria selene</i> / Small Pearl-bordered Fritillary	21
Lápi tarkalepke / <i>Euphydryas aurinia</i> / Marsh Fritillary	22
Kockás tarkalepke / <i>Melitaea diamina</i> / False Heath Fritillary	23
<b>Száraz gyepek nappali lepkéi / Butterflies of dry grasslands</b>	<b>24</b>
Mályva-busalepke / <i>Carcharodus alceae</i> / Mallow Skipper	26
Fecskefarkú lepke / <i>Papilio machaon</i> / Swallowtail	27
Apró boglárka / <i>Pseudophilotes schiffmuelleri</i> / Eastern Baton Blue	28
Nagyfoltú hangyaboglárka / <i>Maculinea arion</i> / Large Blue	29
Északi boglárka / <i>Plebeius idas</i> / Idas Blue	30
Ibolya-gyöngyházlepke / <i>Argynnis niobe</i> / Niobe Fritillary	31
Recés tarkalepke / <i>Melitaea aurelia</i> / Nickerl's Fritillary	32
Barnás tarkalepke / <i>Melitaea britomartis</i> / Assmann's Fritillary	33
<b>Erdők és erdőszegélyek nappali lepkéi / Butterflies of forests and forest edges</b>	<b>34</b>
Kis apollólepke / <i>Parnassius mnemosyne</i> / Clouded Apollo	36
Kardoslepke / <i>Iphiclides podalirius</i> / Scarce Swallowtail	37
Galagonyalepke / <i>Aporia crataegi</i> / Black-veined White	38
Nyírfalepke / <i>Thecla betulae</i> / Brown Hairstreak	39
Szilfa-csücskösllepke / <i>Satyrion w-album</i> / White-letter Hairstreak	40
Szilvafalepke / <i>Satyrion pruni</i> / Black Hairstreak	41
Tölgyfa-csücskösllepke / <i>Satyrion ilicis</i> / Ilex Hairstreak	42
Akáclepke / <i>Satyrion acaciae</i> / Sloe Hairstreak	43
Nagy nyárfalepke / <i>Limnitis populi</i> / Poplar Admiral	44
Nagy fehérsávosllepke / <i>Neptis rivularis</i> / Hungarian Glider	45
Kis fehérsávosllepke / <i>Neptis sappho</i> / Common Glider	46
Árvácska-gyöngyházlepke / <i>Boloria euphrosyne</i> / Pearl-bordered Fritillary	47
Kis színjátzólepke / <i>Apatura ilia</i> / Lesser Purple Emperor	48
Nagy színjátzólepke / <i>Apatura iris</i> / Purple Emperor	49
Díszes tarkalepke / <i>Euphydryas maturna</i> / Scarce Fritillary	50
Nappali pávaszem / <i>Nymphalis io</i> / Peacock Butterfly	51
Kis rókalepke / <i>Nymphalis urticae</i> / Small Tortoiseshell	52
Nagy rókalepke / <i>Nymphalis polychloros</i> / Large Tortoiseshell	53
Gyászlepke / <i>Nymphalis antiopa</i> / Camberwell Beauty	54
Atalantalepke / <i>Vanessa atalanta</i> / Red Admiral	55
Sápadt szemeslepke / <i>Lopinga achine</i> / Woodland Brown	56
Közönséges szerezsenlepke / <i>Erebia aethiops</i> / Scotch Argus	57

## Az Őrség és a Goričko

A szlovén–magyar határ mentén található Őrség, Szlovén Rávidék és Goričko egyedülállóan gazdag természeti értékekben, és ezek közül is kiemelkednek a nappali lepkék. Mindkét terület országos védeltséget élvez az Őrségi Nemzeti Park, illetve a Goričko Tájvédelmi Park részeként, és emellett része az Európai Unió Natura 2000 hálózatának is. A tájat elsősorban a kiterjedt erdők, a patak völgyekben meghúzódó rétek és az ezek között megbúvó ritkán álló házakból álló, apró falvak jellemzik. A terület jelentős részét erdő borítja, amelyek közül a legértékesebbek a kisparaszti szájalás során létrejött mészkérülő erdeifenyvesek. A legnagyobb kiterjedésben azonban a gyertyános-tölgyesek és a szubmontán bükkösök vannak, amelyekben számos védett madárfaj fészkel, mint például a hamvas küllő (*Picus canus*), a darázsölyv (*Pernis apivorus*) vagy a fekete gólya (*Ciconia nigra*). A patak menti ligeterdők szintén jelentősek, hiszen ezek képezik pl. a kis apollólepke (*Parnassius mnemosyne*) és a sápadt szemeslepke (*Lopinga achine*) élőhelyét.

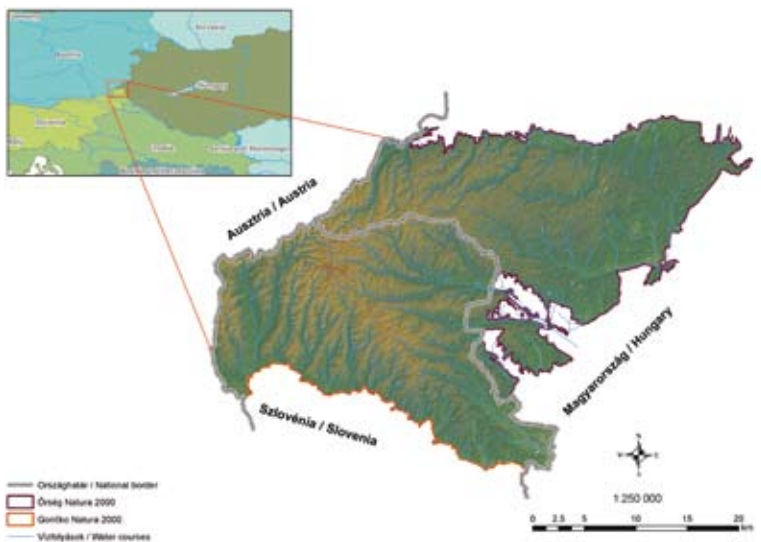
A különböző füves élőhelyek ugyan csak kisebb hányadát borítják a területnek, a természeti értékek jelentős része mégis ezeken található. A patak völgyek üde mocsár- és láprétejei, valamint a domboldalak és tetők hegyi rétejei egyedülállóan gazdagok védett növényekben és nappali lepkékben. A nedvesebb réteken nyílik az orchideák számos faja, a sárga lilium (*Heimerocallis lilio-asphodelus*) és a kornistárnics (*Gentiana pneumonanthe*), a szárazabb gyepeken pedig a szártalan bábakalács (*Carlina acaulis*) és az ősi füzértékercs (*Spiranthes spiralis*). Az Őrség és a Goričko rétejein megtalálható mind a négy európai hangyaboglárkafaj (*Maculinea* spp.), ráadásul a vérfü (*M. teleius*) és a sötétaljú hangyaboglárkának (*M. nausithous*) európai szinten is jelentős állománya él itt. A lefolyástalan területek lápjaiiban olyan különlegességek élnek, mint például a rovarevő kereklevelű harmatfű (*Drosera rotundifolia*) vagy a tőzegeper (*Comarum palustre*). A térség hús vizű patakjaiban pedig a kérészek és tegzesek számtalan faja, folyami rákok (*Astacus astacus*) és sok védett halfaj is él.



# Őrség and Goričko

The Őrség and Goričko, situated along the Slovenian-Hungarian border, is uniquely rich in natural values, especially in butterflies. Both areas are protected at national level as Őrség National Park and Goričko Nature Park, moreover they are part of the Natura 2000 network of the European Union. The landscape is determined mainly by extensive forests, meadows in the stream valleys and small villages consisting of sparsely situated houses. Considerable part of the area is covered by forests, among which the most valuable are acidic pine forests that are the result of selective cutting practiced by former peasants. Most widespread, however, are hornbeam-oak forests and beech, which are the nesting places of several protected bird species, such as the Grey-headed Woodpecker (*Picus canus*), the Honey Buzzard (*Pernis apivorus*) and the Black Stork (*Ciconia nigra*). The riverine forests are also of considerable importance since these are the main habitats of two protected butterflies, the Clouded Apollo (*Parnassius mnemosyne*) and the Woodland Brown (*Lopinga achine*).

Different types of grassland habitats cover a smaller portion of the total area, nevertheless, they support the highest number of natural values. The fens and other wet meadows of the stream valleys, just as the mountain hay meadows of the hilltops and hillsides, are uniquely rich in protected plant and butterfly species. Several species of native orchids, the Yellow Daylily (*Hemerocallis lilio-asphodelus*) and the Marsh Gentian (*Gentiana pneumonanthe*) live in wetter meadows, whereas the Stemless Carline Thistle (*Carlina acaulis*) and the Autumn Lady's-tresses (*Spiranthes spiralis*) prefer drier conditions. The grasslands of Őrség and Goričko support all four European *Maculinea* species, furthermore the populations of Scarce (*M. teleius*) and Dusky Large Blue (*Maculinea* spp.) are of European importance. In the mires of the plateaus and valleys there are unique species like the insectivorous Round-leaved Sundew (*Drosera rotundifolia*) and the Marsh Cinquefoil (*Comarum palustre*). In the cool water of the small streams of the area live many species of mayflies and caddisflies, the Noble Crayfish (*Astacus astacus*) and several protected fishes.



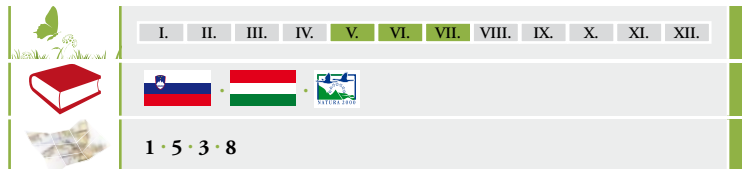
© GREGOR DOMANJKO

## Használati útmutató

Ezt a kalauzt azok számára készítettük, akik maguk akarják felfedezni az Őrség és a Goričko nappali lepkéinek érdekes világát. Éppen ezért összegyűjtöttük a két területen megtalálható legértékesebb lepkefajokat, amelyek nagy része védett valamelyik országban, illetve szerepel az EU Élőhely Irányelvének (Natura 2000) függelékeiben. A könnyebb kereshetőség érdekében a fajokat élőhelyenként csoportosítottuk. Először azokat a fajokat mutatjuk be, amelyekkel üde réteken találkozhatnak a látogatók, majd ezt követik a száraz gyepeken élő fajok, végül az erdőkhöz és erdőszegélyekhez kötődő fajok következnek. Az egyes élőhelyekhez tartozó fajokat bemutató oldalak szegélye eltérő színű, ami szintén a tájékozódást segíti.

Minden oldalon egy faj leírása található, két különböző nyelven. A leírásban kitérünk a faj elkülönítését segítő legfőbb jellemzőkre, és a faj életmódját is bemutatjuk. A két nyelvi verzió között látható a felismerést segítő kép az adott fajról, amely a főbb határozóbélyegeket mutatja. A kép felett található a faj tudományos neve is. A kép alatt három információs sáv helyezkedik el. Az első a rajzási időszakot mutatja, azaz hogy milyen hónapokban figyelhetik meg a lepkéket. A második a faj védettségét ábrázolja. A nemzeti zászlók a faj országos védettségét jelentik, a Natura 2000 logó pedig arra utal, hogy a faj szerepel az EU Élőhely Irányelvének (Natura 2000) függelékeiben.

A harmadik sorban a faj előfordulására utaló információkat adjuk meg. Az itt felsorolt számok azokat a helyszíneket jelentik, ahol a látogatók találkozhatnak az adott fajjal. Ezeket a helyszíneket a kalauzhoz mellékelt turisztatérképen lehet megtalálni. Amennyiben a helyszín az Őrség valamelyik fokozottan védett területén található, előzetesen kérjen engedélyt a meglátogatására!





© HAVAS MÁRTA

## Instructions for readers

We prepared this guide for visitors who want to discover the interesting world of butterflies in Őrség and Goričko on their own. Therefore we described the most valuable species in this book, most of which are protected in one of the two countries or are listed in the Annexes of the EU's Habitat Directive. For easy use we grouped species according to their habitat. First we show those species that can be found in wet meadows, then species of dry grasslands follow, and finally we show species related to forests and forest edges. The pages containing species of different habitats differ in the colour of their edge to help searching the book further.

On each page you will find the description of one species in two languages. Here we describe the features that help in identifying the species and explain basic ecology. Between the two lingual versions there is a picture of the species that helps identification as well. Above the picture we give the scientific name of the species. Below the picture there are three information bands. The first shows the flight period of the species, i.e., in which month it can be observed. The second illustrates conservation status. National flags mean protection on national level and the logo of Natura 2000 means that the species is listed in Annexes of the Habitat Directive.

In the third line we provide information on the occurrence of the species. Numbers listed here refer to those locations where visitors can observe that species. These locations can be found on a tourist map enclosed to this guide. If the location belongs to one of the strictly protected areas of the Őrség, please apply for entry permit before you visit it.

	I. II. III. IV. <b>V.</b> VI. VII. VIII. IX. X. XI. XII.
	1 • 5 • 3 • 8

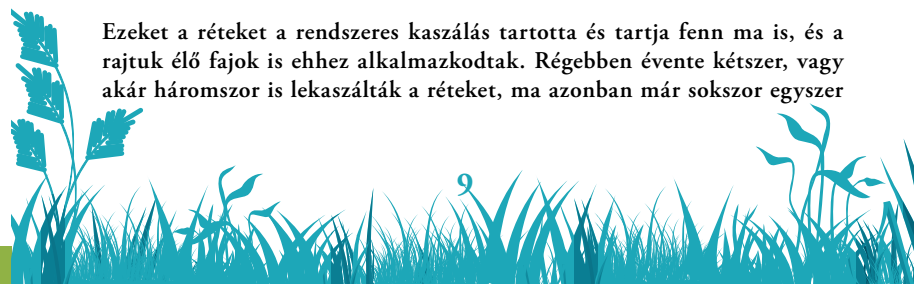
## Üde rétek nappali lepkéi

Az Őrség és Goričko patak völgyeiben dús fűvű, üde rétek helyezkednek el. A patakok közvetlen közelében időnként víz alá kerülő területeken mocsárrétek jellemzőek, a lefolyástalan területeken láprétek, a kissé magasabb, kevésbé jó vízellátottságú részeken pedig franciaperjések találhatóak. Ezeket az élőhelyeket egykori erdők helyén alakították ki évszázadokkal ezelőtt az itt élő emberek, hogy állataiknak takarmányt termeljenek. Az üde rétek rendkívül gazdagok védett növényekben, különlegességük az Őrségben, hogy számos hegyvidéki faj is megtalálható rajtuk. Ilyen a zergeboglár (*Trollius europeus*), az osztrák zergevirág (*Doronicum austriacum*) vagy a réti palástfű (*Alchemilla vulgaris*). A Goričko rétejeit ugyanakkor a szibériai nőszirm (*Irissibirica*) és a sárgaliliom (*Hemerocallis lilo-asphodelus*) virágai színesítik. Ugyancsak ezeken a réteken él az orchideák számos faja is, úgymint a széleslevelű ujjaskosbor (*Dactylorhiza majalis*) vagy a sömörös kosbor (*Orchis ustulata*). Emellett ezeken a réteken él sok védett nappali lepke tápnövénye is, így az ősi vérfű (*Sanguisorba officinalis*), amely a vérfű és a sötétaljú hangyaboglárka (*Maculinea teleius*, *M. nausithous*) tápnövénye, a kornistárnics (*Gentiana pneumonanthe*), amely a szürkés hangyaboglárka tápnövénye, vagy az ördögharaptafú (*Succisa pratensis*), amelyen a lápi tarkalepke (*Euphydryas aurinia*) hernyói élnek.



© SÁFIÁN SZABOLCS

Ezeket a réteket a rendszeres kaszálás tartotta és tartja fenn ma is, és a rajtuk élő fajok is ehhez alkalmazkodtak. Régebben évente kétszer, vagy akár háromszor is lekaszálták a réteket, ma azonban már sokszor egyszer



sem kerül rá sor. Sajnos ez ennek az élőhelynek az átalakulásához vezet, melynek során elterjednek benne a gyomok, majd becserjésedik, és végül beerdősül a terület. Az élőhely átalakulásával aztán a lepkék is eltűnnek, és egyre kisebb területre szorulnak vissza. Éppen ezért fontos, hogy rendszeresen kaszálják ezeket a réteket, lehetőleg akkor, amikor régebben is tették ezt, azaz június első felében és augusztus végén.

## Butterflies of wet meadows

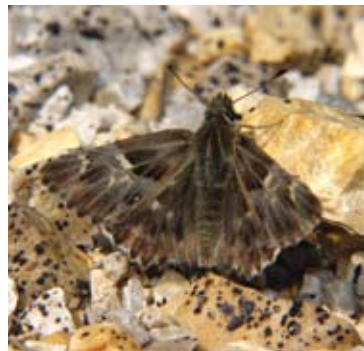
Wet meadows with dense vegetation are located in stream valleys of Őrség and Goričko. In the areas next to streams that are flooded regularly mesotrophic wet meadows are typical, whereas *Molinia* meadows and rich fens can be found in areas where the ground water level is high all year round. Somewhat further from the stream, on higher elevations with less water supply, we find hay meadows. All these habitats were created by humans to feed their animals at places where previously forests stood. Wet meadows of Őrség are extremely rich in protected plants and their uniqueness lies in their species of alpine origin. Such species are the Globe Flower (*Trollius europeus*), the Austrian Leopard's Bane (*Doronicum austriacum*) and the Lady's Mantle (*Alchemilla vulgaris*). Whereas wet meadows in Goričko are made colourful by the Siberian Iris (*Iris sibirica*) and the Yellow Day-lily (*Hemerocallis lilioasphodelus*). Several species of native orchids, such as Western Marsh Orchid (*Dactylorhiza majalis*) or Burnt Orchid (*Orchis ustulata*) also live here. Furthermore these meadows harbour the food plants of numerous protected butterflies, like Great Burnet (*Sanguisorba officinalis*), which is the food plant of the Scarce and Dusky Large Blue (*Maculinea teleius*, *M. nausithous*), the Marsh Gentian (*Gentiana pneumonanthe*), the food plant of Alcon Blue (*Maculinea alcon*) and the Devil's Bit Scabious (*Succisa pratensis*), on which the larvae of the Marsh Fritillary (*Euphydryas aurinia*) feed.

These meadows have been maintained by regular mowing and their wildlife is adapted to this management as well. They were mown two and sometimes even three times a year in the past, but often remain unmown nowadays. The lack of management causes the degradation of this habitat, which starts with the spread of weeds and continues with the overgrowing by bushes and finally leads to afforestation. Due to the degradation of the habitat their butterflies disappear as well and then retreat to smaller and smaller areas. Therefore it is of utmost importance that wet meadows are mown regularly, possibly in periods when they were mown in the past i.e., first half of June and end of August.

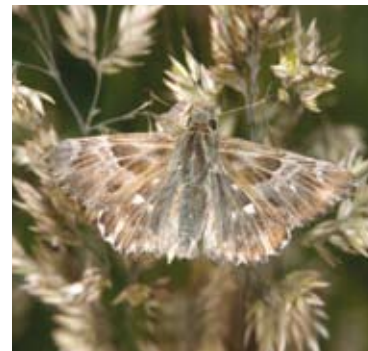
## Pemetefű-busalepke

Kis termetű faj, a felszín szürkésbarna, sötétebb és világosabb szárnyterületekkel, és áttetsző fehéres foltokkal az elülső szárny középterében és a csücs-  
térben. A hátulsó szárnyon piszkosfehér középfoltt látható, a szárnysegély  
csipkés. A szárnyfelszínen bizonyos szögéből ezüstös fény látható. A mályva-  
busalepke hasonló, de kisebb, és több rajta a melegebb barnás szín. A pe-  
metefű-busalepke főleg bakfűben gazdag, nedves kaszálóréteken fordul elő.  
A bakfű nemcsak fő nektárforrása, de a hernyójának tápnövénye is. Az Őrség  
és Goričko területén szórványosan fordul elő.

### *Carcharodus floccifera*



© SÁFIÁN SZABOLCS



© SÁFIÁN SZABOLCS

	I.	II.	III.	IV.	V.	VI.	VII.	VIII.	IX.	X.	XI.	XII.
	4 · 7 · 13 · 22 · 26 · 39 · 57 · 58											

## Tufted Marbled Skipper

Small sized butterfly, the upperside is greyish-brown with darker and lighter areas and hyaline spots in the centre and the apex of the forewing. There is a dusky white centre spot on the hindwing upperside, the margin is scalloped. The wings have a silvery shine, visible only from an oblique angle. The Mallow Skipper is smaller with larger warm brownish area on the wings. The Tufted Marbled Skipper occurs mostly in wet meadows, which are rich in Betony, which is its major nectar source, and also the foodplant of the larvae. The distribution is sporadic in the Őrség and Goričko.

## Feles busalepke

Kis termetű faj, alapszíne sötét barnás-szürke, apró, fehér foltokkal, a fonák piszkos zöldes, kopottan szürkés, fehér szabálytalan foltokkal. A hátulsó szárny fonákának szegélyében látható egy keskeny, nyílhegy alakú folt. A hegyi busalepke nagyon hasonló, de a felszín fehér foltjai apróbbak, ezért a lepke alapszíne sötétebbnek tűnik, a hátulsó szárny fonákján, a szegélyben pedig nem látható nyílhegy alakú folt. A feles busalepke az Őrség és Goričko területén főleg nedves kaszálóréteken repül, ahol virágokat látogat. Általában ritka és lokális. Hernyója pimpóféléken és az őszi vérfűvön fejlődik.


### *Pyrgus armoricanus*



© HORVÁTH BÁLINT



© SÁFIÁN SZABOLCS

	I. II. III. IV. <b>V.</b> VI. VII. <b>VIII.</b> IX. X. XI. XII.
	nem védett
	4 · 8 · 23 · 30 · 31 · 36 · 39 · 40 · 42 · 46 · 55 · 57

## Hegyi busalepke

Kis termetű faj, alapszíne sötétszürke vagy feketésszürke, az elülső szárnyon apró fehér foltokkal. A fonák piszkos zöldesfehér, kopottan szürkés, fehér, szabálytalan foltokkal. A feles busalepkéhez nagyon hasonló faj, azonban a hegyi busalepkén a hátulsó szárny fonákján a szegély mentén nem látható nyílhegy alakú folt. A gyakori kis busalepke jóval kisebb méretű a kalauzban tárgyalt fajoknál. A hegyi busalepke az Őrség és Goričko területén igen ritka, csak pár példányból ismert, főleg nedvesebb rétekről és magaskórós erdőszegélyekből. Hernyójának tápnövényei pimpófajok.


### *Pyrgus alveus*



© SÁFIÁN SZABOLCS



© CHRIS VAN SWAAY

	I. II. III. IV. V. VI. <b>VII.</b> VIII. IX. X. XI. XII.
	nem védett
	4 · 10

## Oberthür's Grizzled Skipper

Small sized butterfly, with dark brownish-grey ground colour and white small spotting on the upperside of both wings. The underside is dusky whitish-green, greyish when tattered, with irregular white patterning. An arrow-shaped spot is always visible on the hindwing underside near the margin. The Large Grizzled Skipper is very similar but the white spots on the upperside are smaller, which gives the impression that the species is darker. There is no arrow-shaped spot on the hindwing underside. Oberthür's Grizzled Skipper is a rare and local butterfly in the Őrség and Goričko, which is found mainly in wet meadows, where it often visits flowers. The larval foodplants are cinquefoil and Great Burnet.

## Large Grizzled Skipper

Small sized butterfly with dark grey or blackish-grey ground colour and small white spots on the forewing. The underside is dusky whitish-green, greyish when tattered, with irregular white patterning. It is very similar to Oberthür's Grizzled Skipper, but on the Large Grizzled Skipper, there is no arrow-shaped spot in the marginal area on the hindwing underside. The common Grizzled Skipper is significantly smaller than the two species presented in this guide. The Large Grizzled Skipper is extremely rare in the Őrség and Goričko, known only from a few records, mainly from wetter types of meadows and tall turf vegetation along forest edges. The larvae feed on various cinquefoil species.

## Tükrös busalepke

Kis termetű, jellegzetes színezetű busalepkefaj. A felszíne egyszínű sötétbarna, az elülső szárnyon krémfehér csúcstéri folttal, a fonák pedig sárgás, feltűnő, krémfehér, ovális foltokkal. A csáp fekete-sárga gyűrűs. A kockás busalepke felszíne narancssárga-barna foltos, a fonákon az ovális foltok mellett a szegély mentén szögletes foltok is láthatók. A tükrös busalepke repülése jellegzetes szökdécselő, gyakran látható magas fűű gyepekben, nedves erdőszegélyekben. Az Őrség és Goričko nedves gyepeiben elterjedt. Hernyója füveken táplálkozik.

### *Heteropterus morpheus*



© GÖR ADÁM



© SÁFIÁN SZABOLCS

	I. II. III. IV. V. VI. VII. VIII. IX. X. XI. XII.
	4 · 7 · 13 · 22 · 29 · 30 · 38 · 57

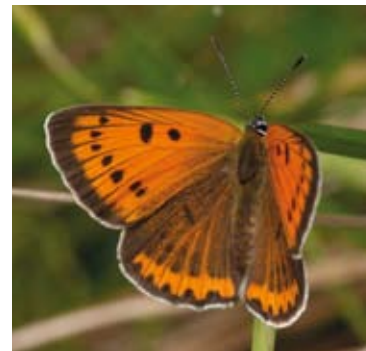
## Nagy tűzlepke

Közepes termetű, gyors reptű lepke, amely élénk színével messziről felhívja magára a figyelmet. A hím szárnyának alapszíne sötét tűzvörös vagy narancs, a nőstény vöröses elülső szárnyában feketés-barna pöttyök vannak, a hátulsó szárnya barnás színű. A hátulsó szárny fonákja ezüstkék. A kisebb, de alapszínében hasonló aranyos tűzlepke fonákja narancs, a hátsó szárnyon fehér foltokkal. A nagy tűzlepke természetes élőhelyei a nedves láprétek és mocsárrétek, de árokpartokon és felhagyott szántókon is találkozhatunk vele, aktív viráglátogató. Az Őrség és Goričko területén általánosan elterjedt, gyakori faj. Hernyói különböző lósóska fajokon fejlődnek.

### *Lycaena dispar*



© HUDÁK TAMÁS



© SÁFIÁN SZABOLCS

	I. II. III. IV. V. VI. VII. VIII. IX. X. XI. XII.
	4 · 7 · 13 · 22 · 29 · 31-34 · 36-42 · 48 · 49 · 53 · 58 · 59

## Large Chequered Skipper

Small sized butterfly with characteristic colouration. The upperside is uniformly brown with a cream-coloured apical patch, while the underside is spotted with creamy-white oval spots. The antennae are black-yellow ringed. The Chequered Skipper is orange-spotted brown on the upperside, on the underside there are also rectangular spots. The flight of the Large Chequered Skipper is typically skipping and it is often visible in meadows with tall grass or in forest glades. It is rather widespread in the wet meadows of the Őrség and Goričko. The larva feeds on grasses.

## Large Copper

Medium sized, fast flying butterfly, which draws our attention to itself by its bright colour. The ground colour of the male is fiery orangish red or red. There are brown dots in the orange on the forewing of females while the ground colour of the hindwing is brownish. The underside of the hindwing is silvery blue in both sexes. The underside of the similar but smaller Scarce Copper is orangish with white spots on the hind wing. The natural habitats of Large Copper are fens and wet meadows, but it can also be observed along ditches and in fallow fields. It is a widespread and common butterfly in the Őrség and Goričko. The larvae develop on dock species.

## Havasi tűzlepke

A hím kis termetű, a nőstények gyakran jóval nagyobbak. A hímek elülső szárnya mélyvörös, a szegélyek mentén lilás interferenciaszínnel, széles fekete szegéllyel. A nőstény sötétbarna, egyes példányok szárnyán kiterjedt vörös borítással, a hátulsó szárny szegélyében narancsszínű foltosorral. A hátulsó szárny fonákja grafitiszürke vagy barnásszürke. Nedves láprétek és mocsár-  
rétek jellemző, de ritka és lokális faja, aktív viráglátogató. Hernyói a mezei sóska levelein táplálkoznak.

### *Lycaena hippothoe*



© GÖR ADÁM



© HUDÁK TAMÁS

	I.	II.	III.	IV.	V.	VI.	VII.	VIII.	IX.	X.	XI.	XII.
	2	3	22	23	34	35	38	40	41	52		

## Purple-edged Copper

Males are small sized, but females are often significantly larger. The forewing of males is deep red with purple iridescence along the costa and a broad black margin. Females are dark brown with extensive red flush in some specimens, and orange submarginal spots on its hindwing. The underside of its hindwing is graphite grey or brownish grey. It is a typical but rare and locally distributed butterfly of fens and wet meadows, and actively visits flowers. The larvae develop on Sorrel species.

## Szürkés hangyaboglárka

Kis vagy közepes termetű lepke, a hímek szárnyának színe kék, fekete szegéllyel. A nőstény szárnyának felszíne feketés, kék behintéssel és sötét, ovális foltokkal. Mindkét nem fonákja sötét barnásszürke, a szegélyben dupla foltosorral. A hasonló vérfű-hangyaboglárka mindkét neme mélykék, az elülső szárnyon fekete foltokkal és szélesebb fekete szegéllyel. A szürkés hangyaboglárka az Őrség és Goričko láp- és mocsárréteinek egyik ritka és értékes lepkéje, amely már csak néhány helyen, lokálisan maradt fenn. Kizárólagos tápnövénye a kornistárnics, de hernyóit a harmadik lárvastádiumtól fullánkos vöröshangyák nevelik fel a bolyban.

### *Maculinea alcon*



© HUDÁK TAMÁS



© SÁFIÁN SZABOLCS

	I.	II.	III.	IV.	V.	VI.	VII.	VIII.	IX.	X.	XI.	XII.
	2	4	12	17	21	58						

## Alcon Blue

Small to medium sized butterfly, in which males are blue with a black marginal band on the upperside. The upper side of females is blackish with blue scaling and dark oval spots. The underside of both sexes is dark brownish grey with two rows of black dots parallel to the margin. Both sexes in the similar Scarce Large blue are deep blue with black spotting on the forewing and broader black marginal band. The Alcon Blue is a rare butterfly of fens and wet meadows and is of conservation importance in the Őrség and Goričko, and can be observed only at a few locations. Its sole food plant is Marsh Gentian, but the caterpillars develop in the nests of *Myrmica* ants and are fed by ant workers from the third instar.

## Sötétaljú hangyaboglárka

Kis vagy közepes termetű lepké, a hímek szárnyának színe sötétkék, az elülső szárnyon fekete foltokkal és széles fekete szegéllyel. A nőstény szárnyának felszíne egyöntetű barna. Mindkét nem fonákja mély bársonybarna, a középtérben egy fekete pöttyosorral. A hasonló vérfű-hangyaboglárka világosabb, fonákja világosszürke vagy barnásszürke két foltosorral. A sötétaljú hangyaboglárka az Őrség és Goričko láp- és mocsárréteinek, nedves kaszálórétjeinek egyik legjellegzetesebb lepkéje, amellyel elsősorban az árnyékosabb szegélyekben találkozhatunk. Kizárólagos tápnövénye az őszi vérfű, de a hernyók a harmadik lárvastádiumtól fullánkos vöröshangyák bolyában fejlődnek tovább, ahol a hangyák lárváival táplálkoznak.

### *Maculinea nausithous*



© HUDÁK TAMÁS



© SÁFIÁN SZABOLCS

	I.	II.	III.	IV.	V.	VI.	VII.	VIII.	IX.	X.	XI.	XII.						
	3	4	6	17	22	23	30	31	33	34	36	38	39	48	49	51	53	54

## Dusky Large Blue

Small to medium sized butterfly, in which males are dark blue with black spotting and a broad black marginal band. Females are uniformly brown. The underside of both sexes is deep velvet-brown with a single row of black spots across the wings. The similar Scarce Large Blue is lighter blue on the upperside while the underside is light grey or brownish grey with two rows of black dots. The Dusky Large Blue is one of the most characteristic butterflies of fens and wet meadows in Őrség and Goričko, which can most often be observed along shaded edges. Its sole food plant is the Great Burnet, but the caterpillars develop in the nests of *Myrmica* ants and feed on ant larvae from the third instar.

18

## Vérfű-hangyaboglárka

Kis vagy közepes termetű lepké, a nőstények gyakran nagyobbak. A szárnyak alapszíne mélykék, az elülső szárnyon sötét foltokkal, a hímeknél keskenyebb, a nőstényeknél szélesebb sötét szegéllyel. A fonák világosszürke vagy barnásszürke, a szegéllyel párhuzamosan két fekete pöttyosorral. A hasonló szürkés hangyaboglárka hímjének felszíne világosabb kék, nőstényének felszíne pedig feketés, az első szárny fonákán található foltos kérdőjelet formál. A vérfű-hangyaboglárka az Őrség és Goričko láp- és mocsárréteinek, nedves kaszálórétjeinek egyik legjellegzetesebb lepkéje, amellyel sokfelé találkozhatunk. Kizárólagos tápnövénye az őszi vérfű, de a hernyók a harmadik lárvastádiumtól *Myrmica* vöröshangyák bolyában fejlődnek tovább, és azok lárváival táplálkoznak.

### *Maculinea teleius*



© HUDÁK TAMÁS



© SÁFIÁN SZABOLCS

	I.	II.	III.	IV.	V.	VI.	VII.	VIII.	IX.	X.	XI.	XII.					
	3	4	6	17	22	23	30	34	38	42	46	48	49	51	53	55	56

## Scarce Large Blue

Small to medium sized species, in which females are often larger. The ground colour is deep blue with dark spotting on the forewing and a black marginal band, which is broader in females. The underside of the wings is light grey or brownish grey with two rows of black spots parallel to the margin. Males of the similar Alcon Blue have lighter blue upperside, whereas the upperside of females is blackish. Dots on the underside of the forewing form a questionmark. The Scarce Large Blue is one of the most characteristic and widespread butterflies of fens and wet meadows in Őrség and Goričko. Its sole food plant is the Great Burnet, but the caterpillars develop in the nests of *Myrmica* ants and feed on ant larvae from the third instar.

19

## Lápi gyöngyházlepke

Közepes termetű lepke, a hím felszíne élénkvrörös, a nőstényé barnászörös, enyhe zöldes interferenciaszínnel. A felszínen jellegzetes fekete foltmintázat található, a hasonló málna-gyöngyházlepkén a foltok nagyobbak, az elülső szárny szélesebb, mindkét nem felszíne élénk narancssárga, a fonák külső fele rózsaszínes-lilás színezetű. A lápi gyöngyházlepke láprétek, nedves kaszálók és szegélyeik jellegzetes faja, félszáraz réteken is megtalálható, az Őrség és Goričko területén elterjedt és gyakori faj. A lepke aktív viráglátogató, a hernyó legyezőfű fajokon fejlődik.

### *Brenthis ino*



© HUDÁK TAMÁS



© SÁFIÁN SZABOLCS

	I. II. III. IV. V. <b>VI.</b> VII. VIII. IX. X. XI. XII.
	4 · 7 · 13 · 22 · 29 · 38 · 41 · 49 · 58

## Lesser Marbled Fritillary

Medium sized butterfly, the male is bright red, the female is brownish red with slight greenish iridescence. There is a characteristic black pattern on the upperside, also shown on the Marbled Fritillary but the latter has broader wings, the ground colour is bright orange and the outer half of the hindwing underside is deep-pinkish, light purplish. The Lesser Marbled Fritillary occurs in wet meadows and their edges, sometimes on drier slopes as well. It is widespread and common in the Őrség and Goričko. The butterfly often visits flowers, the caterpillar develops on Meadow Sweet.

## Fakó gyöngyházlepke

Közepes termetű, élénk narancssárga alapszínű lepke, a szárnyfelszínen jellegzetes fekete rajzolattal. A hátsó szárny fonákján több ezüstsínű folt, a tőtérben egy nagy fekete pötty található, széles fahéjbarna szalagban pedig egy fekete pontsor húzódik végig. A hasonló árvácska-gyöngyházlepke hátsó szárnyának fonákja egyöntetű narancsvörös, egyetlen igen feltűnő ezüstsínű középfolttal. A fakó gyöngyházlepke a láprétektől, az üde kaszálóréteken keresztül, a hegyi rétekekig sokfelé előforduló, gyakori faj. Aktív viráglátogató, lárvái ibolyaféléken fejlődnek.

### *Boloria selene*



© SÁFIÁN SZABOLCS



© HUDÁK TAMÁS

	I. II. III. IV. <b>V.</b> VI. VII. <b>VIII.</b> IX. X. XI. XII.
	1-31 · 34 · 35 · 38-44 · 48-50 · 52 · 53 · 58 · 59

## Small Pearl-bordered Fritillary

Medium sized butterfly with bright orange ground colour and characteristic black markings on the upperside. There are several silver patches on the underside of the hindwing, a line of black spots throughout the cinnamon brown discal band and a conspicuous black spot in red background next to its base. The hindwing underside of the similar Pearl-bordered Fritillary is more uniformly orangeish red with a single conspicuous silver patch in the centre. The Small Pearl-bordered Fritillary is a common species occurring in fens, wet meadows and mountain hay meadows. It actively visits flowers and the larvae feed on various Violet species.

## Lápi tarkalepke

Közepes termetű, barnás bézs alapszínű lepke, mindkét szárny szegélyterében élénk narancsszínű foltssorral. A hátsó szárny foltssorában feltűnő fekete pontsor látható. A fonák krémes narancsszínű. A hasonló díszes tarkalepke alapszíne sötétebb, hátsó szárnyának narancsszínű foltssorából hiányzik a pontsor, a réti tarkalepke felszínes egyöntetű narancssárga, sötét rácsos mintázattal. A lápi tarkalepke patak menti láprétek és nedvesebb kaszálók jellemző faja, amely az Őrség és Goričko területén már csak kevés helyen, lokálisan figyelhető meg. A lepke aktív viráglátogató. Hernyója az őrdőgharaptafüvön csoportosan fejlődik júliustól egészen őszig.

### *Euphydryas aurinia*



© SÁFIÁN SZABOLCS



© HUDÁK TAMÁS

	I. II. III. IV. <b>V.</b> VI. VII. VIII. IX. X. XI. XII.
4 · 3 · 19 · 21 · 22	

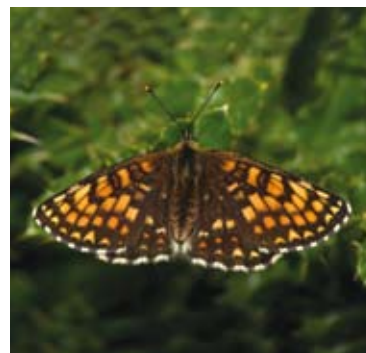
## Marsh Fritillary

Medium sized butterfly with brownish beige ground colour and a bright orange discal band on both wings. There is a conspicuous row of black spots across its discal band. The underside is orangish beige. The ground colour of the closely related Scarce Fritillary is darker and the orange discal band of its hind wing lacks the black spots, while the upperside of the Glanville Fritillary is uniformly orange with dark markings. The Marsh Fritillary is typical of fens and wet meadows of stream valleys, and can be observed only at a few locations in the Őrség and Goričko. Imagos regularly visit flowers. The caterpillars develop gregariously on Devil's-bit Scabious from June until the autumn.

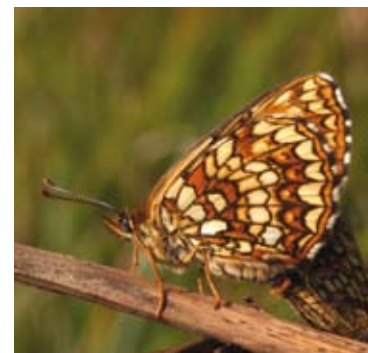
## Kockás tarkalepke

Közepes termetű faj, az elülső szárny felszíne sötét narancsvörös, a hátulsón a fekete szín dominál, sötétebb és világosabb narancssárga foltokkal. A fonákon narancsvörös és világosabb krémszínű foltok váltakoznak, a hátulsó szárny szegélysávja narancsbarna színű, amelyet belülről feketés behintésű krémszínű holdfoltok szegélyeznek. A hasonló közönséges tarkalepke, barnás tarkalepke és recés tarkalepke hátulsó szárnyán a narancsszín dominál. A kockás tarkalepke láprétek szegélyeinek és magaskórósok jellegzetes faja, az Őrség és Goričko területén szórványos és ritka. A lepke aktív viráglátogató, hernyója macskagyökéren fejlődik.

### *Melitaea diamina*



© SÁFIÁN SZABOLCS



© SÁFIÁN SZABOLCS

	I. II. III. IV. <b>V.</b> VI. VII. <b>VIII.</b> IX. X. XI. XII.
nem védett	
4 · 19 · 26 · 28 · 41	

## False Heath Fritillary

Medium sized butterfly, the forewing is dark orangish-red but the hindwing is mostly black with orangish-red and paler creamy coloured spots. The marginal line on the hindwing is orangish-brown, followed by a row of blackish-orange coloured lunules towards the centre. The hindwing of the similar Heath, Nickerl's and Assmann's Fritillaries is dominated by orange. The False Heath Fritillary is characteristic of the edges of wet meadows and tall turf vegetation along streams. It is sporadic and rare in the Őrség and Goričko. The butterfly often visits flowers, the caterpillar develops on Valerian.

## Száraz gyepek nappali lepkéi

A patakok völgyeitől távolabb, a domboldalakra és dombtetőkre felhúzódva szárazabb gyepek találhatóak. Ezek a rosszabb vízellátottságú termőhelyeken hegyi kaszálórétnek foglalnak helyet, de a legeltetés következtében kialakult szőrfűgyepek maradványai is fellelhetőek. A legszárazabb és legsekélyebb termőrétegű területeket csarabos fenyérek foglalják el, bár ezek kiterjedése mára nagyon lecsökkent. Szemben a dús füvű, üde rétekekkel, ezekre az élőhelyekre többnyire alacsony és ritkás növényzet jellemző. Ezek az élőhelyek is számos természeti értéket hordoznak, köztük olyan növényritkaságokat, mint a szártalan bábakalács (*Carlina acaulis*) vagy az őszi füzértetekercs (*Spiranthes spiralis*). A képet a sárga-fehér réti margitvirág (*Leucanthemum vulgare*), valamint az üstökös pacsirtafű (*Polygala comosa*) és a bakfű (*Betonica officinalis*) lilás virága színesíti tovább. Az élőhely ritka értékei közé tartoznak még az apró termetű nedűgombák (*Hygrocybe* spp.), amelyek élénkpiros és sárga színűkkel hívják fel magukra a figyelmet. A gyepek állapotára nagyon érzékenyek, ezért csak a legtermészetközeli területeken maradnak meg. Ezek a virággazdag gyepek kiváló táplálkozóhelyet nyújtanak a nappali lepkéknek, amelyek elsősorban a virágok nektárján táplálkoznak. Itt találkozhatunk a trópusi hangulatot idéző fecskefarkú lepkével (*Papilio machaon*) és a ritkaságnak számító apró boglárkával (*Pseudophilotes schiffermuelleri*). Ennek az élőhelynek a legfontosabb lepkéje azonban az Őrség és Goričko legritkább hangyaboglárkája, a nagyfoltú hangyaboglárka (*Maculinea arion*), amelynek lárvái a hegyi kakukkfű (*Thymus pulegioides*) virágjára petéznek. Szintén a száraz gyepeken találkozhatunk a recésszárnyú rovarokhoz tartozó rablólép-



© GREGOR DOMANJKO

lével (*Libelloides macaronius*) is. A darázsra emlékeztető sárga-fekete színezetű rovar reptében vadászik a többi rovarra.

A száraz gyepek is korábbi erdők helyén állnak, amelyeket az itt letelepedő emberek vágtak ki, hogy állataiknak takarmányt biztosítsanak.

Az élőhely élővilága is a rendszeres kaszáláshoz alkalmazkodott, és csak ez képes a jövőben is fenntartani. Bár az üde gyepeknél jobban viselik a kezeletlenséget, hosszabb távon ezeknek a gyepeknek a számára is fontos a rendszeres kaszálás. Ha ez elmarad, akkor elindul a gyomosodás, majd a cserjésedés, és végül erdő lesz a gyepekből. Ha ez bekövetkezik, akkor az eredeti gyepek élővilága is eltűnik.

## Butterflies of dry grasslands

Further away from stream valleys, on the slopes and top of hills, dry grasslands can be found. Mountain hay meadows occupy these habitats with a lesser water supply, but at some places *Nardus* swards developed due to grazing in the past. At the driest places with the shallowest soil *Calluna* heaths are formed, but these habitats are already restricted to a very narrow area. All these habitats are characterised by low and sparse vegetation compared to wet meadows. They, however, also harbour numerous natural values, among them such plant rarities as the Stemless Carlina Thistle (*Carlina acaulis*) or the Autumn Lady's-tresses (*Spiranthes spiralis*). The picture is made even more colourful by the yellow-white Oxeye Daisy (*Leucanthemum vulgare*) and the purplish flowers of the Tufted Milkwort (*Polygala comosa*) and Wood Betony (*Betonica officinalis*). Waxcap fungi (*Hygrocybe* spp.) with their bright red and yellow colours also belong to the most precious species of dry meadows. They are extremely sensitive to the condition of the meadow and therefore can thrive only in the most natural ones.

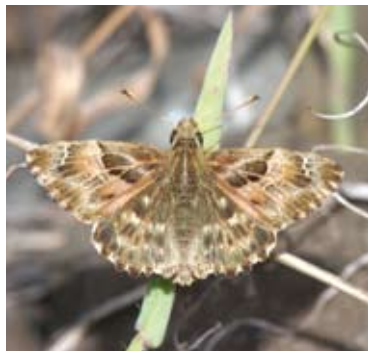
These flower-rich meadows provide an excellent feeding habitat for butterflies as well, since they consume the nectar of flowers. We can observe the Swallowtail (*Papilio machaon*) that reminds us of tropical butterflies with its large size and colourful wings, and the much rarer and smaller Eastern Baton Blue (*Pseudophilotes schiffermuelleri*) can also be found here. The most valued butterfly of this habitat is nevertheless the rarest large blue species of Őrség and Goričko, the Large Blue (*Maculinea arion*). Its larvae feed on the leaves of the Broad-leaved Thyme (*Thymus pulegioides*). The neuropteran Owlfly (*Libelloides macaronius*) also lives in these meadows. This wasp-like coloured insect preys on other insects in flight.

Just like wet meadows, dry grasslands also stand at the place of former forests, which have been cut by humans to feed their animals. The wildlife of this habitat has adapted to regular mowing and so it can be preserved through following this kind of management. Although they tolerate the lack of management more than do wet meadows, in the long term mowing is also essential for their survival. If management ceases then it begins to be overgrown by weeds first and then by bushes and finally becomes a forest. If this happens, the wildlife of the original habitat also disappears.

## Mályva-busalepke

Kis termetű faj, a felszín szürkésbarna és melegbarna, sötétebb és világosabb szárnyterületekkel és áttetsző fehéres foltokkal az elülső szárny közepében és a csúcstérben. A hátulsó szárnyon a piszkosfehér középolt kicsi. A pemetefű-busalepke nagyobb, szürkésebb, a hátulsó szárnyon a piszkosfehér folt nagyobb, a szárnyszegély pedig jobban csipkézett. A mályva-busalepke szárazabb gyepekben, utak mentén, felhagyott szántókon fordul elő, virágokat látogat, a csupasz talajra, kövekre is gyakran leül. Az Őrség és Goričko területén igen ritka. Hernyójának tápnövényei mályvafélék.

### *Carcharodus alceae*



© SÁFIÁN SZABOLCS



© GÖR ADÁM

	I. II. III. <b>IV.</b> V. VI. VII. VIII. IX. X. XI. XII.
	nem védett
	4 · 17

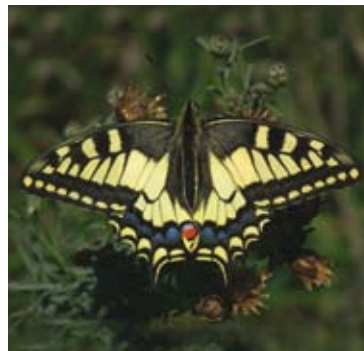
## Mallow Skipper

Small sized butterfly, the upperside is greyish brown and warm brown with darker and lighter areas and small hyaline spots in the centre and the apex of the forewing. The hindwing has a tiny dirty white spot. The Tufted Marbled Skipper is larger, its hindwing margins are more scalloped. The Mallow Skipper frequents dry grasslands, road-verges and fallow fields, it often sits on bare ground or rocks. It is very rare in the Őrség and Goričko. The larva feeds on various Mallow species.

## Fecskefarkú lepke

Nagy termetű, frissen élénk, később fakósárga alapszínű lepke, fekete szegéllyel és keresztsávokkal, a hátulsó szárnyán rövid farokkal. A kardoslepke farka hosszabb, a színe inkább piszkosfehér, a fekete sávok keskenyebbek. Általában nem gyakori, de az Őrség és Goričko egész területén előfordul, főleg szárazabb réteken, melegebb domboldalakon találkozhatunk vele, ahol virágokat látogat. Jó repülő lévén felbukkanhat kertekben, erdőszegélyekben, tisztásokon is. A hernyója ernyősvirágzatúakon fejlődik, gyakran található kertekben kapron.

### *Papilio machaon*



© HUDÁK TAMÁS



© SÁFIÁN SZABOLCS

	I. II. III. <b>IV.</b> V. VI. VII. VIII. IX. X. XI. XII.
	1-30 · 40 · 42-44 · 46 · 50 · 53 · 56 · 58

## Swallowtail

Large sized butterfly; the ground colour is bright yellow, when fresh, later pale yellow with black edge and bars. It has a short tale on the hindwing. The Scarce Swallowtail has longer tails, its colour is more dusky white and the black bars are narrower. The species is widespread in the Őrség and Goričko but not usually common. It frequents dryer meadows on warmer slopes, where it often visit flowers. As a strong flier, it can occur in gardens, forest edges and clearings as well. The larva feeds on various Umbelifers, it is often seen on Fennel in vegetable gardens.

## Apró boglárka

Apró termetű faj, a hím felszíne hamvas világoskék, az elülső szárnyon fekete középfolttal, a nőstény feketés mélykék, a szárnytöveknél kék. A fonák fehéreskék, fekete pöttyökkel, a hátulsó szárny szegélye mentén narancssárga foltssorral. A szárnyak rojtja fekete-fehér tarka. Az északi boglárka nagyobb, a szárnyrojtja egyszínű fehér, az elülső szárny fonákján is van narancssárga szín. Az apró boglárka félszáraz, száraz gyepek jellegzetes faja, amely az Őrség és Goričko területén szórványos és ritka. A lepkék főleg hegyi kakukkfű virágán szívogatnak, amely a hernyó tápnövénye is.

### *Pseudophilotes schiffermuelleri*



© HUDÁK TAMÁS



© HUDÁK TAMÁS

	I. II. III. IV. <b>V.</b> VI. VII. VIII. IX. X. XI. XII.
	nem védett
	4 · 21 · 23 · 40 · 53

## Nagyfoltú hangyaboglárka

A többi hangyaboglárkánál valamivel nagyobb termetű és erőteljesebb röptű faj. Szárnyának alapszíne csillogó kék, az első szárnyon nagy fekete foltokkal és fekete szegéllyel. A szárnyának fonákja kékeszürke, a többi hangyaboglárkafajnál lényegesen nagyobb és sötétebb pöttyökkel. Élőhelyei elsősorban félszáraz hegyi kaszálórétek, azonban csak ritkán kerül szem elé. Jelentős nektárforrása és az Őrség és Goričko területén a hernyó kizárólagos tápnövénye a hegyi kakukkfű, de a hernyók a harmadik lárvastádiumtól fullánkos vöröshangyák bolyában fejlődnek tovább és azok lárváival táplálkoznak.

### *Maculinea arion*



© SÁFIÁN SZABOLCS



© SÁFIÁN SZABOLCS

	I. II. III. IV. V. VI. <b>VII.</b> VIII. IX. X. XI. XII.
	10 · 21 · 23 · 27

## Eastern Baton Blue

Very small sized species, the male's upperside is pale light blue with a centre-spot on the forewing, the female is blackish deep blue, lighter blue at the base of the wings. The underside is whitish-blue with black dots and a row of orange spots on the hindwing underside. The fringes are black and white chequered. The Idas Blue is larger, its fringes are evenly white and there are orange spots on the forewing underside too. The Eastern Baton Blue is only found in semidry and dry meadows and is very rare and local in the Őrség and Goričko. The butterflies are usually seen nectaring on Broad-leaved Thyme, which is also its larval foodplant.

## Large Blue

Somewhat larger in size than the other large blues and it is also faster flying. The ground colour of its wings is shiny blue with large black spots on the forewing and a black marginal band. The underside is bluish grey with larger and darker spotting than in the other large blue species. Its habitat is primarily drier montane hay meadows, but it can rarely be observed due to its scarcity. Its only larval food plant is the Broad-leaved Thyme, which is also an important nectar source for the adults. The caterpillars develop in the nests of *Myrmica* ants and feed on ant larvae from the third instar.

## Északi boglárka

Apró termetű faj, a hím felszíne hamvas mélykék, fekete szegéllyel, a nőtény feketésbarna, a hátsó szárnyon a szegélyben egy-két fakónarancs folttal. A fonák szürkés, fekete pöttyökkel, a hátsó szárny szegélyében narancssárga sávval, amely az elülső szárny mintegy feléig is felhúzódik. Az ezüstös boglárka hímje sötétebb kék, a fekete szegély szélesebb, a tintakék boglárka pedig csillogó világoskék, vékonyabb fekete szegéllyel. Ez utóbbi fajnak a narancssárga szegély az elülső szárny csúcsáig ér. Az északi boglárka hegyi kaszálók jellegzetes lepkéje, az Őrség és Goričko területén elterjedt, nem ritka. A lepke aktív viráglátogató, hernyója különféle pillangósokon fejlődik.

### *Plebeius idas*



© SÁFIÁN SZABOLCS



© SÁFIÁN SZABOLCS

	I.	II.	III.	IV.	V.	VI.	VII.	VIII.	IX.	X.	XI.	XII.
	3	4	10	21	23	31	41	43	49	50		

## Idas Blue

Very small sized species, the male is deep blue with black edges, the female is blackish-brown with one or two pale orange spots on the hindwing. The underside is greyish, with black dots, with a row of orange spots in the margin of the hindwing, which continues also on the forewing, fading towards the apex. The male Silver-studded Blue is deeper blue with broader black margin, while the Reverdin's Blue has orange spotting up to the apex on the forewing underside. The Idas Blue is found on montane hay meadows, and is common and widespread in the Őrség and Goričko. The butterfly often visit flowers, the caterpillar develops on various legumes.

## Ibolya-gyöngyházlepke

Közepes termetű lepke, felszíne sötétnarancs színű, a gyöngyházlepkékre jellemző fekete mintázattal. A fonákon krémszínű foltok találhatóak. A hozzá nagyon hasonló ezüstös gyöngyházlepkétől és a kerekfoltú gyöngyházlepkétől elkülöníthető a hátsó szárny fonákjának töterében lévő apró fekete vagy fehér pöttyről, amely a másik két fajnál hiányzik. Hegyi kaszálórétek jellegzetes lepkéje, gyakran figyelhető meg virágokon. Az Őrség és Goričko területén igen ritka, csak pár példányban ismert. Hernyója ibolyán és árvácskán fejlődik.

### *Argynnis niobe*



© PETER BYGATE



© SANDRO ZANETTI

	I.	II.	III.	IV.	V.	VI.	VII.	VIII.	IX.	X.	XI.	XII.
												24

## Niobe Fritillary

Medium sized butterfly, with orange ground colour on the upperside and a typical black Fritillary pattern on the upperside. There are creamy-whitish spots on the hindwing underside. There is a usually black, sometimes white dot, which is missing from the similar High Brown and Dark Green Fritillaries at the base of the underside of its hindwing. The butterfly inhabits montane meadows, where it often visits flowers. It is extremely rare in the Őrség and Goričko with only a few recent records. The larva develops on Violet species.

## Recés tarkalepke

Kisebb termetű faj, a felszín sötét narancsvörös, fekete recés rajzolattal. A hátsó szárny fonákján a szegélysáv sötétebb, az azt belülről szegélyező holdfoltoknál, a csücskében a háromszögletű foltot a szegéllyel párhuzamos fekete vonal osztja ketté, amely a barnás tarkalepkénél nem párhuzamos a szegéllyel. A közönséges tarkalepke hátsó szárnyának fonákján a szegélysáv nem sötétebb a holdfoltoknál, a kockás tarkalepke hátsó szárnyának felszínén pedig a fekete szín dominál. A recés tarkalepke félszáraz gyepek jellegzetes lepkéje, aktív viráglátogató, az Őrség és Goričko területén szórványos. Tápnövényei különféle lágyszárúak.




### *Melitaea aurelia*



© SÁFIÁN SZABOLCS



© SÁFIÁN SZABOLCS

  	I. II. III. IV. V. <b>VI.</b> VII. VIII. IX. X. XI. XII.
	nem védett
	17 · 21 · 50

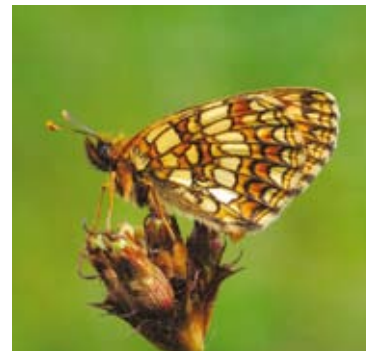
## Barnás tarkalepke

Kisebb termetű faj, a felszín sötét barnásvörös, fekete recés rajzolattal. A hátsó szárny fonákján a szegélysáv sötétebb az azt belülről szegélyező holdfoltoknál, a csücskében a háromszögletű foltot a szegéllyel nem párhuzamos (általában görbülő) fekete vonal osztja ketté, amely a recés tarkalepkénél párhuzamos a szegéllyel. A közönséges tarkalepke hátsó szárnyának fonákján a szegélysáv nem sötétebb a holdfoltoknál, a kockás tarkalepke hátsó szárnyának felszínén pedig a fekete szín dominál. A barnás tarkalepke félszáraz gyepek jellegzetes lepkéje, aktív viráglátogató, az Őrség és Goričko területén szórványos. Tápnövényei különféle lágyszárúak.




### *Melitaea britomartis*



© SÁFIÁN SZABOLCS



© NESTOR TAMÁS

  	I. II. III. IV. V. <b>VI.</b> VII. VIII. IX. X. XI. XII.
	nem védett
	4 · 17 · 21 · 35 · 38 · 40 · 42 · 53 · 58

## Nickerl's Fritillary

Smaller sized butterfly, the upperside is dark orangish-red with a black network of rectangular pattern. The marginal line on the hindwing underside is darker than the lunules next to it towards the centre. The triangular spot in the corner of the hindwing underside is divided by a black line, which is parallel to the margin. The marginal line on the hindwing of Heath Fritillary is not darker than the lunules next to it, while on the Assmann's Fritillary the triangular spot is divided by a bending black line (not parallel to the margin). The Nickerl's Fritillary occurs in semi-dry meadows where it often visits flowers. It is usually local and rare in the Őrség and Goričko. The caterpillar feeds on various herbs.

## Assmann's Fritillary

Smaller sized species, the upperside is dark brownish-red with a network of black rectangular pattern. The marginal line on the hindwing underside is darker than the lunules next to it towards the centre. The triangular spot in the corner of the hindwing underside is divided by a black line, which is bending towards the centre (not parallel to the margin). The marginal line on the hindwing of Heath Fritillary is not darker than the lunules next to it, while on the Nickerl's Fritillary the triangular spot is divided by a straight black line, which is parallel to the margin. The Assmann's Fritillary occurs in semi-dry meadows where it often visits flowers. It is usually local and rare in the Őrség and Goričko. The caterpillar feeds on various herbs.

## Erdők és erdőszegélyek nappali lepkéi

Az erdők több mint a felét foglalják el az Őrség és Goričko területének, így nagyon jelentős élőhelyet képviselnek. Az erdei élőhelyek közül az erdőszegélyek és az erdei tisztások a legértékesebbek, mivel ezeket a zárt erdők fajai éppúgy felkeresik, mint a nyílt élőhelyek fajai. Különlegességük, hogy mikroklímájuk, növényzetük összetétele és fényviszonyaik átmenetet képeznek a zárt erdők és a teljesen nyílt gyepek között. Ennek köszönhetően rendkívüli fajgazdagság jellemzi ezeket az élőhelyeket. Találkozhatunk itt a tipikus erdei fajokkal, amelyek lárvái elsősorban fás szárú növényeken élnek. A színjátszó lepkék (*Apatura* spp.) hernyói például fűzfákon (*Salix* spp.), a gyászlepké (*Nymphalis antiopa*) nyíren (*Betula pendula*), míg a ritkaságszámba menő díszes tarkalepkék (*Euphydryas maturna*) kőrisen (*Fraxinus* spp.) táplálkoznak. A csücsköslépkék (*Satyrrium* spp.) sok faja az erdők szegélyében növekedő cserjékhez, mint pl. a kőkenyhez (*Prunus spinosa*) kötődik. Az erdei élőhelyek egyik leglátványosabb lepkéjének, a kis apollólepkének (*Parnassius mnemosyne*) a lárvája azonban az aljnövényzetben található keltikéken (*Corydalis* spp.) táplálkozik. De az erdőszegélyeken és tisztásokon megpillanthatjuk a gyepekre jellemző fajok legtöbbszörét is. Sok erdei lepkefajra jellemző, hogy míg a lárvák az erdei aljnövényzeten vagy a fás szárú növényeken élnek, addig a kifejlett lepkéknek nektárforrásban gazdag gyepekre van szükségük. Éppen ezért azok az erdőszegélyek a legfajgazdagabbak, ahol az erdő és a rét találkozik egymással, így mind a lárvák, mind a kifejlett egyedek tápnövényei jelen vannak.

Az erdei lepkeélőhelyek talán még a gyepeknél is drasztikusabb változásokon mentek keresztül az utóbbi időben. A múlt században még szinte mindenütt jellemző volt az erdei legeltetés, ami nyíltabb élőhelyeket és lágyszárúakban gazdag aljnövényzetet hozott létre. Az Őrségben a legfőbb probléma, hogy ez a fajta erdőhasználat mára teljesen eltűnt és az erdők bezáródtak, a lepkék nektárforrását jelentő aljnövényzetük pedig visszaszorult. A Goričko erdőit ezzel szemben leginkább az intenzifikálódás és a nehéz gépek használata veszélyezteti, amik rongálják a talajt és az aljnövényzetet. A gyepek visszaszorulásával azok az erdőszegélyek is fogyatkoznak, amelyek gyepek és erdők találkozásánál alakultak ki. Szintén az erdők lepkéit veszélyezteti, hogy az erdőszegélyek cserjéit és fáit, mint pl. a kecskefűzet (*Salix caprea*), a kőkenyit vagy a rezgőnyárat (*Populus tremula*) a gazdálkodók rendszeresen eltávolítják. Hasonló súlyú probléma, hogy a tisztások fűvére már nincs szükség, így azok gyakran kaszatlanul maradnak, a beerdősödés veszélye pedig ezeket fokozottan fenyegeti.

## Butterflies of forests and forest edges

Forest covers more than half of the area of Őrség and almost half of the area of Goričko, and so they represent an important habitat of this region. Among them forest edges and glades are the most valuable since these are visited by species of both closed forests and open habitats. Their speciality lies in their microclimate,

plant composition and light condition that are transitional between forests and grasslands. Due these facts these habitats are characterised by a uniquely high species richness. We can observe here typical forest species, the larvae of which primarily live on arboreal plants. Caterpillars of Purple Emperors (*Apatura* spp.) live for instance on willows and sallows (*Salix* spp.), caterpillars of Camberwell Beauty (*Nymphalis antiopa*) on birch (*Betula pendula*), while caterpillars of the Scarce Fritillary (*Euphydryas maturna*) live on ashes (*Fraxinus* spp.). Many species of hairstreaks (*Satyrrium* spp.) are associated with the bushes of the forest edge like the Blackthorn (*Prunus spinosa*). One of the most remarkable butterflies of forest habitats is the Clouded Apollo (*Parnassius mnemosyne*), whose larvae feed on hollowroot species (*Corydalis* spp.). We also have a chance to encounter many grassland associated butterfly species as well along forest edges and glades. The larvae of forest dwelling butterflies typically feed on arboreal plants, or herbs of the understory, whereas imagos need flower-rich meadows as a nectar source. Forest edges between forests and grasslands are therefore the most species rich since both caterpillars and imagos can find their food sources.



© HAVAS MÁRTA

Forest habitats are nowadays undergoing an even more dramatic change than grasslands. In the last century grazing in forests was quite widespread, and this resulted in open canopy forests and dense undergrowth vegetation. The main problem in Őrség is that this way of forest management has totally disappeared now, and the forest has become closed and the undergrowth retreated. In Goričko however, the main threat is intensification and the use of heavy machines that damage the soil and the undergrowth. In Parallel with the decline of grasslands the area of forest-grassland edge has declined as well. Forest butterflies are also threatened by forestry practices that remove bushes and trees of the forest edge, like for example Goat Willows (*Salix caprea*), Blackthorns and Aspen (*Populus tremula*). A similarly severe problem is that the hay crop from the glades is not demanded anymore and they often remain unmown which causes an accelerated succession towards forest.

## Kis apollólepke

Nagyobb termetű, krétafehér színű faj, az elülső szárny csúcsterében átlátszó (pikkelymentes) szárnyfelülettel, a szárny közepén két fekete foltal. A hasonló galagonyalepke elülső szárnyáról a fekete foltok hiányoznak. A kis apollólepke erdő-rét mozaikos élőhelyek lepkéje, az imágók életük legnagyobb részét tisztásokon, erdőszéleken, réteken töltik, ahol virágokat látogatnak, vagy a növényzet fölött elegánsan fel-alá repkednek, de a nőtények petéiket lombdőlőkben tenyésző keltikefajokra rakják. Az Őrség és Goričko területén lokális, de nem ritka.

### *Parnassius mnemosyne*



© HUDÁK TAMÁS



© SCHERER ZOLTÁN

	I.	II.	III.	IV.	V.	VI.	VII.	VIII.	IX.	X.	XI.	XII.
	3 · 4 · 13 · 29 · 36 · 39 · 41 · 48 · 50 · 53 · 54 · 57											

## Clouded Apollo

Larger sized butterfly with chalk white ground colour, a transparent (scaleless) area in the forewing apex and two black dots in the central area of the forewing. The similar Black-veined White lacks the black dots of the forewing. The Clouded Apollo is characteristic of forest-grassland mosaic landscape, where the imagos spend most of their life in clearings, forest glades and meadows, where they often visit flowers or just fly elegantly above the vegetation. The females lay their eggs on *Corydalis* inside the forest. It is local in the Őrség and Goričko, but can be locally abundant.

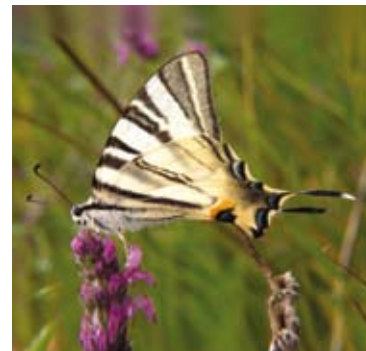
## Kardoslepke

Nagy termetű, piszkosfehér, sárgásfehér színű lepké, az elülső szárnyon a külső fekete szegéllyel párhuzamos fekete sávokkal, a hátulsón pedig hosszú farkokkal. A fecskefarkú lepké színe élénksárga, a hátulsó szárnyon a fark pedig rövidebb. A lepké gyakran látogat virágokat, de száraz időben nedves talajfolton is szívoogat. Az Őrség és Goričko területén általánosan elterjedt és gyakori faj, réteken, gyümölcsösökben, erdőszegélyekben, tisztásokon egyaránt előfordul. Hernyójának tápnövényei a gyümölcsfák és a kökény.

### *Iphiclides podalirius*



© SZOMBATHELYI ERVIN



© SÁFIÁN SZABOLCS

	I.	II.	III.	IV.	V.	VI.	VII.	VIII.	IX.	X.	XI.	XII.
	1-29 · 31 · 35 · 42 · 46 · 49 · 53											

## Scarce Swallowtail

Large sized butterfly with dusky white or yellowish white ground colour, narrow black bars parallel to the margin on the forewing and long tail on the hindwing. The Swallowtail is bright yellow with shorter tail. The butterfly is often seen on flowers, but males visit puddles in dry weather. The species is widespread and generally common in the Őrség and Goričko, it occurs on meadows, orchards, forest edges and clearings. The larvae feed on various fruit trees and Blackthorn.

## Galagonyalepke

Nagyobb termetű, krétafehér színű faj, amelynek kopott példányain át látszó (pikkelymentes) szárnyfelület is lehet. A szárny erezete fekete. A hasonló kis apollólepke elülső szárnyán két fekete folt található. A galagonyalepke erdőszegélyek, cserjésedő rétek, legelők lepkéje, ahol gyakran látogat virágokat. Hernyója főleg kökényen és galagonyaféléken fejlődik. Az Őrség és Goričko területén lokális, és csak egyes években gyakoribb.




### *Aporia crataegi*



© HUDÁK TAMÁS



© SÁFIÁN SZABOLCS

  	I. II. III. IV. <b>V.</b> VI. VII. VIII. IX. X. XI. XII.
	nem védett
	4 · 11 · 44

## Black-veined White

Larger sized butterfly with chalk white ground colour, old specimens often have transparent (scaleless) areas on the wing. The veins are black. The similar Clouded Apollo has two black dots on the forewing centre. The Black-veined White is a typical species of forest edges, scrubby pastures and meadows, where it often visits flowers. The larvae feed on Blackthorn and Hawthorn. It is local in the Őrség and Goričko and is common only in certain years.

## Nyírfalepke

Kis-közepes termetű lepke, a hím felszíne sötétbarna, a nőstény elülső szárnyán egy narancsszínű, vese alakú folt látható. A fonák élénk narancssárga, fehér harántvonalakkal. A hátulsó szárnyon apró fark található. Szegélycserjések és cserjésedő legelők-kaszálók jellegzetes faja, amely azonban kevés alkalommal kerül szem elé, az imágók ugyanis főleg a lombkoronában tartózkodnak. A frissen kelt egyedek alkalmanként virágokat látogatnak. Hernyója kökényen fejlődik. Az Őrség és Goričko területén általánosan elterjedt faj.




### *Thecla betulae*



© HUDÁK TAMÁS



© GÖR ÁDÁM

  	I. II. III. IV. V. VI. <b>VII.</b> VIII. IX. X. XI. XII.
	nem védett
	3 · 4 · 28 · 45 · 47

## Brown Hairstreak

Small-medium sized butterfly. The upperside of the male is plain brown, while the female has a kidney-shaped orange spot on the forewing. The underside is bright orange with whitish lines. The hindwing has a short tail. It is a typical species of scrubby edges, pastures and meadows, but is rarely seen, as the imagos usually stay in the canopy of trees and bushes. Fresh specimens occasionally visit flowers. The larvae develop on Blackthorn. It is widespread in the Őrség and Goričko.

## Szilfa-csücsköslepke

Kis termetű faj, mindkét nem felszíne egyöntetű sötétbarna, a fonák sötét szürkésbarna, fehér harántsávval, amely a hátulsó szárny farkincájánál W alakot formál. A többi csücsköslepkénél ez az alakzat hiányzik. A W-betűs lepke elegyes lomberdők, erdőszegélyek ritka és lokális faja, idősebb szilfákhoz kötődik. A lepkék életük legnagyobb részét a lombkoronában töltik, esetenként azonban virágokon is megfigyelhetők. Az Őrség és Goričko területéről csak pár példányban ismert, Európában a tápnövényét, a szilfajokat megtizedelő szilfavész miatt igen megritkult.

### *Satyrrium w-album*



© HUDÁK TAMÁS



© SZOMBATHELYI ERVIN

	I. II. III. IV. V. VI. VII. VIII. IX. X. XI. XII.
	4 · 17

## White-letter Hairstreak

Small sized species, the upperside of both sexes are dark brown, the underside is dark greyish brown with a white streak, which forms a W-letter on the hindwing underside at the base of its small tail. This feature is missing on all other similar hairstreaks. The White-letter Hairstreak inhabits mixed broad-leaved woodlands and their edges, where its foodplants, older Elm trees grow. The butterflies spend most of their lifetime in the canopy, but they occasionally descend to feed on flowers. There are only a few records known from the Őrség and Goričko, it became generally rare in Europe after the spread of Dutch Elm Disease.

## Szilvafalepke

Kis termetű faj. A hím felszíne sötétbarna, a hátulsó szárnyon, a fark tövében narancsszínű foltokkal, a nőstény mindkét szárnyán lehetnek narancsszínű foltok. A fonák narancsos pikkelyekkel fedett barna, kopottan szürkésbarna, vékony fehér harántcsíkkal, a hátulsó szárnyon narancsszínű sávval és fekete pöttyosorral. A narancs-sárga sáv és pár fekete pötty az elülső szárnyon is megjelenik. A többi csücsköslepkénél az elülső szárny fonákján nincsen narancssárga, illetve fekete pötty. A szilvafalepke szegélycserjések és cserjésedő legelők-kaszálók jellegzetes faja. Az Őrség és Goričko területén lokális, és néhol gyakori. A lepke főleg kökénybokrok környékén repked, amely a hernyó tápnövénye.

### *Satyrrium pruni*



© NESTOR TAMÁS



© SZOMBATHELYI ERVIN

	I. II. III. IV. V. VI. VII. VIII. IX. X. XI. XII.
	nem védett
	4 · 9 · 21 · 41 · 45 · 47

## Black Hairstreak

Small sized butterfly; the male is dark brown on the upperside with orange spotting on the hindwing at the base of its tail. Orange colour can appear on the female upperside on either wings. The underside is orangish-brown, greyish-brown, when tattered, with a white streak across the wings and an orange band and black spots on the hindwing, which continues also on the forewing. None of the other hairstreak species have orange colour and black spots on the forewing underside. The Black Hairstreak is a typical species of scrubby edges, pastures and meadows, and is quite local, but might be abundant in the Őrség and Goričko. The adults usually fly around Blackthorn bushes, which is also its larval foodplant.

## Tölgyfa-csücsköslepke

Kisméretű faj, a hím felszíne sötétbarna, a nőstény példányok elülső szárnyán narancsos behintés látható. A fonák szürkés sötétbarna, vékony fehér harántcsíkkal, amely a hátulsó szárnyon zezugos lefutású, a szegélyben pedig apró, narancsszínű foltok sora található. Az akáclepke kisebb, a hátulsó szárny fonákján csak kettő, maximum három narancsszínű folt található. A W betűs lepke és a szilvafalepke hátulsó szárnyának fonákján a narancsszínű foltok sávvá állnak össze, a kökénylepke farkincájának tövében kék folt van. A tölgyfa-csücsköslepke meleg lomberdők szegélyének jellegzetes faja, az Őrség és Goričko területén elterjedt, nem ritka. Hernyója tölgyeket fogyaszt.

### *Satyrrium ilicis*



© NESTOR TAMÁS



© HUDÁK TAMÁS

	I. II. III. IV. V. VI. VII. VIII. IX. X. XI. XII.
	4 · 11 · 13 · 29 · 38 · 55

## Ilex Hairstreak

Small sized butterfly, the upperside of the male is dark brown, there is orangish scaling on the females' forewing. The underside is greyish dark brown with a white streak, which is rather zig-zag-ing on the hindwing. There is also a row of orange spots in the marginal area. The Sloe Hairstreak is smaller and there are only two or three orange spot on its hindwing underside. The orange forms a band on the hindwing of W-letter Hairstreak and Black Hairstreak, while Blue-spot Hairstreak has a blue spot at the base of its tail. The Ilex Hairstreak is a typical butterfly of the edges of warm broad-leaved forest. It is rather widespread in the Őrség and Goričko and not uncommon. The larvae feed on oaks.

## Akáclepke

Kis termetű lepke, mindkét nem felszíne sötétbarna, a fonák szürkésbarna, vékony fehér harántcsíkkal, a hátulsó szárny fonákján, apró farkincájának tövében két, vagy maximum három kicsi, fekete közepű narancsszínű folttal. A többi csücsköslepke nagyobb méretű, a hátulsó szárny fonákján a szegélyben vagy nagyobb kék folt, vagy kiterjedtebb narancsszínű sáv vagy foltozottság található. A W betűs lepke fonákján a fehér harántcsík a farkincánál W alakot mutat. Az akáclepke szegélycserjések és cserjésedő legelők-kaszálók jellegzetes faja, amely gyakran látogat virágokat. Az Őrség és Goričko területén lokális, és nem gyakori. A hernyó kökényleveleit fogyasztja.

### *Satyrrium acaciae*



© SÁFIÁN SZABOLCS



© NESTOR TAMÁS

	I. II. III. IV. V. VI. VII. VIII. IX. X. XI. XII.
	nem védett
	4 · 29 · 35 · 44 · 46

## Sloe Hairstreak

Small sized butterfly, with uniformly brown upperside. The underside is dark greyish-brown with very fine whitish streaks. On the hindwing underside, at the base of its very short tail, there are two, or maximum three, orange spots with black eyes. All other similar hairstreaks are significantly larger, and they either have a blue spot at the base of the tail, or have a more extensive orange band or spotting on the hindwing underside. The white streak forms a W on the hindwing of White-letter Hairstreak. The Sloe Hairstreak is characteristic of scrubby edges, pastures and meadows, where they often visit flowers. It is local and uncommon in the Őrség and Goričko.

## Nagy nyárfalepke

A nagy nyárfalepke az Őrség és Goričko egyik legnagyobb, de egyben legritkább nappali lepkéje. Felszíne fekete, keskenyebb vagy szélesebb fehér szalaggal, bizonyos szögben a hímeken kékes interferenciaszín is megfigyelhető, amely a színjázso lepkékénél kevésbé intenzív. A lepke fonákja élénk narancsszínűen sávozott, a szegély és a tőtér fehér sávjain enyhe kékes behintéssel. Élőhelyei hűvös patak-völgyek. A lepke élete nagy részét a lombkoronában tölti, talajközelségbe főleg hím példányok jönnek, amelyek nedves talajfoltokon vagy állati tetemeken, ürüléken oldott ásványi anyagot szívogatnak. Hernyójának tápnövénye a rezgőnyár.

### *Limenitis populi*



© GÖR ADÁM



© HUDÁK TAMÁS

	I.	II.	III.	IV.	V.	VI.	VII.	VIII.	IX.	X.	XI.	XII.
	4 · 7											

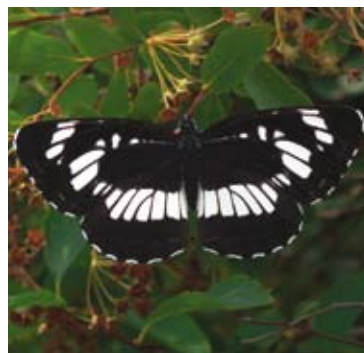
## Poplar Admiral

This is one of the largest but also rarest butterflies of the Őrség and Goričko. The upperside is black with a white band of variable width. The male has a bluish interference sheen, normally visible from an oblique angle. The blue sheen is less intense than in the Purple Emperors. The underside is striped with bright orange with bluish colour at the base and the margin. The butterfly inhabits cool stream valleys, and it spends most of its life in the canopy. Mostly males can be seen at ground level, when they descend to wet surfaces, animal dung or carcasses to intake minerals. The larvae feed on Aspen.

## Nagy fehérsávós lepke

Közepes termetű, a szárnyak felszínén fekete, a fonákon narancs vagy csokoládébarna alapszínű lepke. Első szárnyán nagy fehér foltok, hátsó szárnyán pedig egy széles fehér harántsáv található. A hasonló kis fehérsávós lepke hátsó szárnyán két párhuzamos harántsáv fut végig. A nagy fehérsávós lepke az Őrség és Goričko területén patak-völgyekben lokálisan előforduló faj. A lepke leggyakrabban a tápnövényegyedek körül repked. Természetes tápnövénye az Őrség és Goričko területén az erdei tündérfürt, de a településeken ültetett kerti gyöngyvesszőhíbrideken is kifejlődik, így lakott területen is találkozhatunk vele.

### *Neptis rivularis*



© HUDÁK TAMÁS



© NESTOR TAMÁS

	I.	II.	III.	IV.	V.	VI.	VII.	VIII.	IX.	X.	XI.	XII.
	1 · 5 · 28 · 29 · 35 · 48											

## Hungarian Glider

Medium sized butterfly with black ground colour on the upper side and orange or chocolate brown on the underside. There are large white spots on its forewing and a wide white discal band across its hindwing. There are two parallel discal bands on the hindwing of the similar Common Glider. The Hungarian Glider is locally distributed in the Őrség and Goričko. Its original food plant in the region is the Goat's Beard, but it also uses Spiraea species planted around houses, so it can also be observed in settlements.

## Kis fehérsávós lepke

Közepes termetű, a szárnyak felszínén fekete, fonákján barnás vagy narancsos alapszínű lepke. Elülső szárnyán, az erekkel párhuzamosan, egy fehér sáv, a külső szegéllyel párhuzamosan pedig egy nagy fehér foltokból álló sáv található, hátulsó szárnyán pedig két fehér sáv látható. A hasonló nagy fehérsávós lepke hátulsó szárnyán csak egy harántszáv fut végig. A kis fehérsávós lepke az Őrség és Goričko területén gyakori, az erdők szegélyében és erdei utakon sokfelé előforduló faj, ahol jellegzetes siklórepüléséről könnyedén felismerhető. Lárvájának tápnövényei eredetileg lednekfajok voltak, de az utóbbi időben gyakrabban kifejlődik fehérakácra, így az egyetlen nappali lepkéfaj, amely behurcolt növényhez alkalmazkodott.

### *Neptis sappho*



© HUDÁK TAMÁS



© SÁFIÁN SZABOLCS

	I.	II.	III.	IV.	V.	VI.	VII.	VIII.	IX.	X.	XI.	XII.
	4 · 11 · 14-16 · 20 · 32 · 36 · 38 · 40 · 41 · 43 · 44 · 46 · 50 · 52-54											

## Common Glider

Medium sized butterfly with black ground colour on the upper side and orange on the underside. There is a white band parallel to the veins and a row of large white spots parallel to the outer margin on its forewing. There are two white discal bands across its hind wing. There is only one discal band on the hindwing of the similar Hungarian Glider. The Common Glider is widespread in the Őrség and Goričko and can be observed very often along forest edges and roads. It is easily recognisable from its characteristic gliding flight. Its original food plants were pea species, but it is now more commonly develops on False Acacia, so it is the only butterfly that is known to have adapted to an alien plant species.

## Árvácska-gyöngyházlepke

Közepes termetű, sötétebb narancssárga alapszínű lepke, a szárnyfelszínén jellegzetes erőteljes fekete rajzolattal. A hátsó szárny fonákja egyöntetű narancsvörös színű, egyetlen igen feltűnő ezüstös középfolttal. A hasonló fakógyöngyházlepke hátulsó szárnya tarkább, több világosabb, illetve ezüstös folt látható rajta. Az árvácska-gyöngyházlepke aktív viráglátogató, elsősorban üde erdők tisztásain és nedves kaszálóréteken előforduló faj, amely az Őrség és Goričko területén nagyon ritka. Lárvai árvácskán és ibolyán fejlődnek.

### *Boloria euphrosyne*



© SÁFIÁN SZABOLCS



© NESTOR TAMÁS

	I.	II.	III.	IV.	V.	VI.	VII.	VIII.	IX.	X.	XI.	XII.
	11 · 13 · 17											

## Pearl-bordered Fritillary

Medium sized butterfly with dark orange ground colour and characteristic black markings on the upperside. The underside of the hindwing is uniformly orangish red with a single silver patch in the centre. The hindwing underside of the similar Small Pearl-bordered Fritillary is more variegated with lighter and silver markings. The Pearl-bordered Fritillary is an active visitor of flowers and occurs in glades and clearings of humid forests and wet meadows. It is very rare in the Őrség and Goričko. The larvae develop on Violet and Pansy.

## Kis színjászólepke

Nagy termetű, gyors reptű faj, amelynek két színváltozata ismert. A gyakoribb alapszíne narancsos-barna, világos harántsávval, a ritkább változat felszíne feketés, fehér harántsávval. A hímeken bizonyos szögből lilás interferenciaszín látható, ami a nőstényről hiányzik. Mindkét szárnyon szemfolt található. A hasonló nagy színjászólepke alapszíne fekete, a hímek interferenciaszíne kék, az elülső szárnyról a szemfolt hiányzik. A kis színjászólepke a patak völgyek nedvesebb erdőszegélyeinek jellemző faja, amely leggyakrabban utak mentén, pocsolyákon és nedves felszíneken szivogatva figyelhető meg. Hernyója fűzfajokon fejlődik.

### *Apatura ilia*



© SZOMBATHELYI ERVIN



© SÁFIÁN SZABOLCS

	I.	II.	III.	IV.	V.	VI.	VII.	VIII.	IX.	X.	XI.	XII.
	4 · 7 · 13 · 22 · 29 · 32 · 46 · 53 · 56 · 58											

## Nagy színjászólepke

Nagy termetű, gyors reptű faj, amelynek alapszíne fekete, a hímek esetében kékes interferenciaszínnel és fehér harántsávval. A hátulsó szárnyon narancs-sárgával szegélyezett szemfolt található. A hasonló kis színjászólepke elülső szárnyán is mindig található szemfolt. A nagy színjászólepke hűvös patak-völgyek erdőszegélyének jellemző faja, amely az Őrség és Goričko területén meglehetősen ritka. Főleg utak mentén, pocsolyáknál és nedves felszíneken szivogatva találkozhatunk hím példányaival. A nőstény a lombkoronában tartózkodik. Hernyója bokorfűzeken fejlődik.

### *Apatura iris*



© SZOMBATHELYI ERVIN



© GÖR ÁDÁM

	I.	II.	III.	IV.	V.	VI.	VII.	VIII.	IX.	X.	XI.	XII.
	3 · 4 · 7 · 11 · 18 · 26 · 30 · 41											

## Lesser Purple Emperor

Large sized and fast flying species with two colour variants. The ground colour of the commoner one is orange-ish brown with a bright discal band, whereas that of the rarer variant is blackish with a white discal band. Males have a purple iridescence on their wings, whilst females lack it. There is a black eye spot on each wing. The ground colour of the similar Purple Emperor is blackish, the males' iridescence is blue and the forewings lack the black eye spot. The Lesser Purple Emperor is a typical species of the edges of humid forests in stream valleys, which can be observed most often along roads, sucking minerals from puddles and wet surfaces. Its larvae develop on willow species.

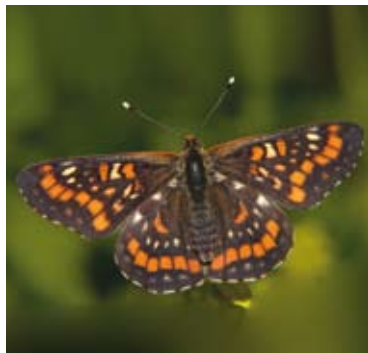
## Purple Emperor

Large sized and fast flying species with black ground colour, blue iridescence, a white discal band on both wings and an orange ringed black eye spot on the hindwing. In the similar Lesser Purple Emperor there is an eye spot on the forewing as well. Purple Emperor is a typical species of forest edges in stream valleys but it is very rare in Őrség and Goričko. Males can most often be observed along tracks, while sucking minerals from puddles and wet surfaces. Its larvae develop on willow species.

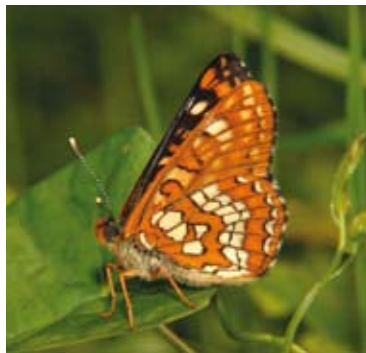
## Díszes tarkalepke

Közepes termetű, barnásfekete alapszínű lepke, amelynek szárnyán élénk narancs-színű foltos hűződik végig, amelyet a tótér felől fakóbb foltok szegélyeznek. Fonákja sötét narancsos alapszínű. A rokon lápi tarkalepke alapszíne világosabb krémszínű, hátulsó szárnyának szegélyében egy fekete pontsor látszik. A díszes tarkalepke ártéri keményfa ligeterdők és patak menti kőrísligetek jellemző faja, amely az Őrség és Goričko területén mindössze két helyen fordul elő. A lepke gyakran szívoogat virágokon, a hímek nedves talajon is megfigyelhetők. Hernyója nyáron kőrís fajokon csoportosan fejlődik, majd áttelelés után az erdő aljnövényzetében lágyszárú növényekkel táplálkozik.

### *Euphydryas maturna*



© SÁFIÁN SZABOLCS



© SÁFIÁN SZABOLCS

	I. II. III. IV. <b>V.</b> VI. VII. VIII. IX. X. XI. XII.
	14 · 32

## Nappali pávaszem

Nagyobb termetű lepke, a felszín eltéveszthetetlen, bordós alapszínű, minden szárnyon egy-egy feltűnő színezetű nagy szemfolttal. A fonák fekete. A lepke előszeretettel táplálkozik virágokon, de nedves talajfoltokon is szívoogat. Az Őrség és Goričko területén általánosan elterjedt és gyakori faj, a második generáció imágóként telet át. A hernyó csalánon fejlődik.

### *Nymphalis io*



© NESTOR TAMÁS



© SÁFIÁN SZABOLCS

	I. II. III. <b>IV.</b> V. VI. VII. VIII. IX. X. XI. XII.
	1-31 · 33-41 · 44 · 46-50 · 52-56 · 58 · 59

## Scarce Fritillary

Medium sized butterfly with brownish black ground colour. There is a bright orange discal band on both wings followed by paler markings towards the base. The ground colour of the underside is dark orange. Ground colour of the closely related Marsh Fritillary is paler beige and there is a row of black spots across its discal band. The Scarce Fritillary is typical of riverine oak-elm-ash forest and ash gallery forests along streams, and occurs only at two locations in the Őrség and Goričko. The species often visits flowers and males can also be observed on wet surfaces. Its caterpillars develop gregariously on ash trees during the summer and switch to plants in the undergrowth after hibernation.

## Peacock

Larger sized butterfly, the upperside is unmistakable with its claret colour and the large multicoloured eyespot on each wing. The underside is black. The butterfly frequently visits flowers, but can be seen on wet soil surfaces as well. It is widespread and common in the Őrség and Goričko, the imagos of the second generation hibernate. The caterpillars feed on Stinging Nettle.

## Kis rókalepke

Közepes termetű lepke, a felszín élénkvörös, az elülső szárnyon fekete és krémsárga foltokkal, a csúcstérben fehér folttal. A hátulsó szárny mintegy kétharmada sötétbarna, mindkét szárny szegélyében kék foltosor található. Az elülső szárny fonákján sárgás szín dominál, a hátulsó feketés. A jóval nagyobb termetű nagy rókalepke alapszíne téglavörös, a hátulsó szárnyon csak egy kisebb fekete folt van. A kis rókalepke gyepekben, erdőszegélyekben egyaránt előfordul, aktív viráglátogató. Az Őrség és Goričko területén elterjedt. A hernyó csalánon táplálkozik, a második nemzedék imágója áttelel.





### *Nymphalis urticae*



© HUDÁK TAMÁS



© GÖR ADÁM

	I. II. III. IV. V. VI. VII. VIII. IX. X. XI. XII.
	
	1-29 · 31 · 36 · 41 · 44 · 48 · 54 · 58

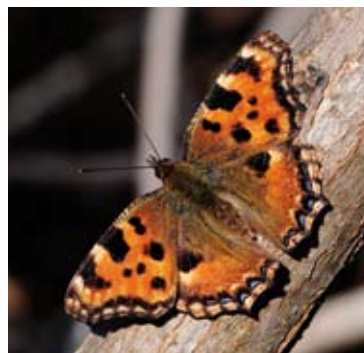
## Small Tortoiseshell

Medium sized butterfly, the upperside is bright red with black and yellow bars and a white spot in the apex of the forewing. Two-third of the hindwing is dark brown, there is a row of blue spots on both wings. The underside is mostly yellowish with some black, while the hindwing is almost entirely black. The much larger Large Tortoiseshell is brick red, there is only a small black spot on the hindwing upperside. The Small Tortoiseshell occurs in meadows and forest edges, where it actively visits flowers. It is widespread in the Őrség and Goričko. The larvae develop on Stinging Nettle, the imagos hibernate.

## Nagy rókalepke

Nagy termetű lepke, a felszín téglavörös, az elülső szárnyon fekete és krémsárga foltokkal, mindkét szárny szegélyében kék foltosorral. A fonák feketés, a lábak feketék. A kis rókalepke jóval kisebb termetű, élénkvörös alapszínű, a hátulsó szárny nagyobb része sötétbarna, az elülső szárny fonákja sárgás. A főleg keletebbre elterjedt vörös rókalepke lábai fakósárgák. A nagy rókalepke lombhullató erdők szegélyeinek jellegzetes faja, leggyakrabban nedves utakon, talajfolton láthatók hím egyedei. Az Őrség és Goričko területén általában ritka. A hernyó főleg fűzfajokon és gyümölcsfákon fejlődik. A lepke imágó alakban telel át, nyári nyugalmi időszaka is van.





### *Nymphalis polychloros*



© SZOMBATHELYI ERVIN



© SÁLIÁN SZABOLCS

	I. II. III. IV. V. VI. VII. VIII. IX. X. XI. XII.
	
	4 · 11 · 29 · 32

## Large Tortoiseshell

Large sized butterfly, the upperside is brick red, with black and creamy yellow bars on the forewing and a row of blue spots in the margin of both wings. The underside is blackish, as are the legs. The Small Tortoiseshell is relatively smaller with brighter red colour, the majority of the hindwing is dark brown and the forewing underside is mainly yellowish. The legs of the eastern Yellow-legged Tortoiseshell are pale yellow. The Large Tortoiseshell is a typical species of edges of broad-leaved forests, it is most often be seen on wet roads and soil surfaces. It is usually rare in the Őrség and Goričko. The larvae develop on willows, also on fruit trees. The adults hibernate, they also rest during the hottest period of the summer.

## Gyászlepke

Nagy termetű lepkéfaj, szárnyának felszíne sötétbordó-barna, amelyet mindkét szárnyán egy kék foltosor és egy széles krémsárga sáv szegélyez. Elsősorban hűvös patak völgyek üde erdőinek jellemző, de ritka faja, amivel leggyakrabban erdei utakon, pocsolyáknál és nedves felszíneken szívatva találkozhatunk. Hernyói csoportosan fűz- nyár- és nyírfajokon fejlődnek, az Őrség és Goričko területén főleg a bibircses nyírt részesítik előnyben. A kifejlett lepkék áttelelnek, amelyek kora tavasztól május végéig láthatók.

### *Nymphalis antiopa*



© SZOMBATHELYI ERVIN



© SÁFIÁN SZABOLCS

	I.	II.	III.	IV.	V.	VI.	VII.	VIII.	IX.	X.	XI.	XII.
	3 · 4 · 7 · 11 · 18 · 26											

## Camberwell Beauty

Large sized butterfly, which has dark claret-brown upperside with a wide creamy yellow margin, followed by a row of blue spots. It is a typical but rare species of humid forest in cooler stream valleys. It can most often be observed along roads, sucking minerals from puddles and wet surfaces. Its larvae develop gregariously on willow, poplar and birch species, but they prefer Silver Birch in Őrség and Goričko. Imagos hibernate in the winter and can be observed from early spring until late May.

## Atalanta lepke

Nagy termetű faj, a szárnyak felszíne fekete, az elülső szárnyon és a hátszó szárny szegélyében egy vörös sávval, az elülső szárny csúcsterében fehér foltokkal. Az elülső szárny fonákján a felszín mintája áttűnik, a hátszó szárny fonákja sötétbarna, szabálytalan barna és fekete apró vonalas mintázattal és egy piszkosfehér foltal. Mediterrán elterjedésű vándorlepke, amely minden tavasszal északra vándorol, az Őrség és Goričko területén elterjedt és gyakori. Az imágó virágokon és erjedt gyümölcsökön táplálkozik. Hernyója csalánon fejlődik.

### *Vanessa atalanta*



© SÁFIÁN SZABOLCS



© SZOMBATHELYI ERVIN

	I.	II.	III.	IV.	V.	VI.	VII.	VIII.	IX.	X.	XI.	XII.
	1-30 · 32 · 40 · 41 · 44 · 49 · 53 · 57 · 58											

## Red Admiral

Larger sized butterfly, the wings are black with a red band on the forewing and another one in the margin of the hindwing. There are also white spots in the apex of the forewing. This pattern is also visible on the forewing underside, while the hindwing has irregular patterning with black and brown lines and a dusky white spot. The Red Admiral is a regular migrant from the Mediterranean, which is usually common and widespread in the Őrség and Goričko. The imago is fond of flowers and fermented fruit. The caterpillar develops on Stinging Nettle.

## Sápadt szemeslepke

Közepes termetű lepke, az alapszíne fakóbarna, mindkét szárny szegélyterében a felszínen és a fonákon egy sor sárga gyűrűs sötétbarna szemfolttal, a fonák foltjainak fehér sejtje is van. A fonákon a foltokat sárga vagy fehérsárga sávok szegélyezik. Az Őrség és Goričko területén ritka és lokális faj, kizárólag patak menti égerligetekben fordul elő, alacsony egyedszámban. A lepkék napfénymozaikos erdőbelsőben repkednek, a hímek territóriumot tartanak. Hernyója a selyemsáson (rezgósáson) fejlődik.

### *Lopinga achine*



© HUDÁK TAMÁS



© SÁFIÁN SZABOLCS

	I. II. III. IV. V. <b>VI.</b> VII. VIII. IX. X. XI. XII.
	28 · 29

## Woodland Brown

Medium sized butterfly, the ground colour is pale brown, there is a row of yellow-ringed eyespots on both wings. The cell of the eyespots on the underside is white, and there are whitish-yellow lines around them. The species is very rare and local in the Őrség and Goričko, occurring only in Alder gallery forest along streams. The populations are usually of low density. The butterflies fly inside the forest, where sun can penetrate the forest interior. Males keep territories. The caterpillars develop on a sedge species: *Carex brizoides*.

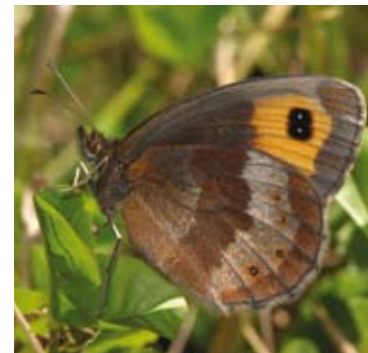
## Közönséges szerezsenlepke

Közepes termetű lepke, az alapszíne fényesfekete, kopottan feketésbarna, mindkét szárny szegélyterében mélyvörös sávval, benne szemfoltokkal. A hasonló kerekfoltú szerezsenlepke alapszíne sötétbarna, a sáv inkább narancsvörös, és nyár vége helyett május-júniusban repül. A közönséges szerezsenlepke az Őrség és Goričko területén igen ritka és lokális, kizárólag hegyvidéki mikroklímájú völgyek kaszálórétjein tenyészik. A lepke virágokon és nedves talajfoltokon egyaránt táplálkozik. Hernyója füveken fejlődik.

### *Erebia aethiops*



© SÁFIÁN SZABOLCS



© SÁFIÁN SZABOLCS

	I. II. III. IV. V. VI. VII. <b>VIII.</b> IX. X. XI. XII.
	nem védett
	20 · 25 · 43 · 44

## Scotch Argus

Medium sized butterfly, the ground colour is shiny black, blackish-brown, when old. There is a deep red band with a row of eyespots on both wings. The similar Woodland Ringlet is dark brown, the band is rather orangish-red and it flies in May-June instead of late summer. Scotch Argus is very rare and local in the Őrség and Goričko, it occurs only on meadows in valleys with sub-mountainous microclimate. The butterfly feeds on flowers but can be seen on damp soil as well. The larvae develop on grasses.





**Natura 2000 élőhelyek fenntartható hasznosítása a szlovén-magyar határ mentén/  
Sustainable use of Natura 2000 habitats along the Slovenian-Hungarian border.**



### Nemzeti Fejlesztési Ügynökség

1077 Budapest, Wesselényi u. 20-22. · Tel.: +36 40 638-638 (474-9180)

E-mail: [nfu@nfu.gov.hu](mailto:nfu@nfu.gov.hu) · Web: <http://www.nfu.hu/>



REPUBLIKA SLOVENIJA  
MINISTRSTVO ZA GOSPODARSKI  
RAZVOJ IN TEHNOLOGIJO

### Skupni tehnični sekretariat Slovenija-Madžarska 2007-2013

Ulica škofa Maksimilijana Držičnika 6 · SI-2000 Maribor

Tel.: +386 (0)2 2294-234, · E-mail: [jts-si-hu.svlr@gov.si](mailto:jts-si-hu.svlr@gov.si) · Web: <http://si-hu.eu>



### Őrségi Nemzeti Park Igazgatóság

9941 Órszentpéter, Siskaszer 26/A · Tel.: +36 94 548-034; Fax: +36 94 428-791

E-mail: [orseginp@onp.kvvm.hu](mailto:orseginp@onp.kvvm.hu) · Web: <http://onp.nemzetipark.gov.hu>



### Javni Zavod Krajinski park Goričko

Grad 191, 9264 Grad · Tel.: +386 2 551-88-64

E-mail: [park.goricko@siol.net](mailto:park.goricko@siol.net) · Web: <http://www.park-goricko.org>



### Prleška razvojna agencija

Prešernova 2, Ljutomer · Tel.: +386 41 797-613

E-mail: [goran@prlekija.com](mailto:goran@prlekija.com) · Web: <http://www.prlekija.com>



### Apatistvánfalva Község Önkormányzata

9982 Apatistvánfalva, Fő út 143. · Tel.: +36 94 536-001

E-mail: [korjapif@t-online.hu](mailto:korjapif@t-online.hu) · Web: [www.apatistvanfalva.hu](http://www.apatistvanfalva.hu)



EKOLOŠKI CENTER  
SVIT

### Ekološki Center SVIT

Kranjčeva 4, 9220 Lendava · Tel.: +386 41 217-127, +386 02 570-12-53

E-mail: [svit.ekoloskicenter@gmail.com](mailto:svit.ekoloskicenter@gmail.com) · Web: <http://www.eko-svit.si/>

Spletna stran / Project web-site: <http://landscapeinharmony.eu>



Befektetés a jövőbe

A projekt az Európai Unió támogatásával, az Európai  
Regionális Fejlesztési Alap társfinanszírozásával valósul meg



Investing in your future

Operation part financed by the European Union  
European Regional Development Fund