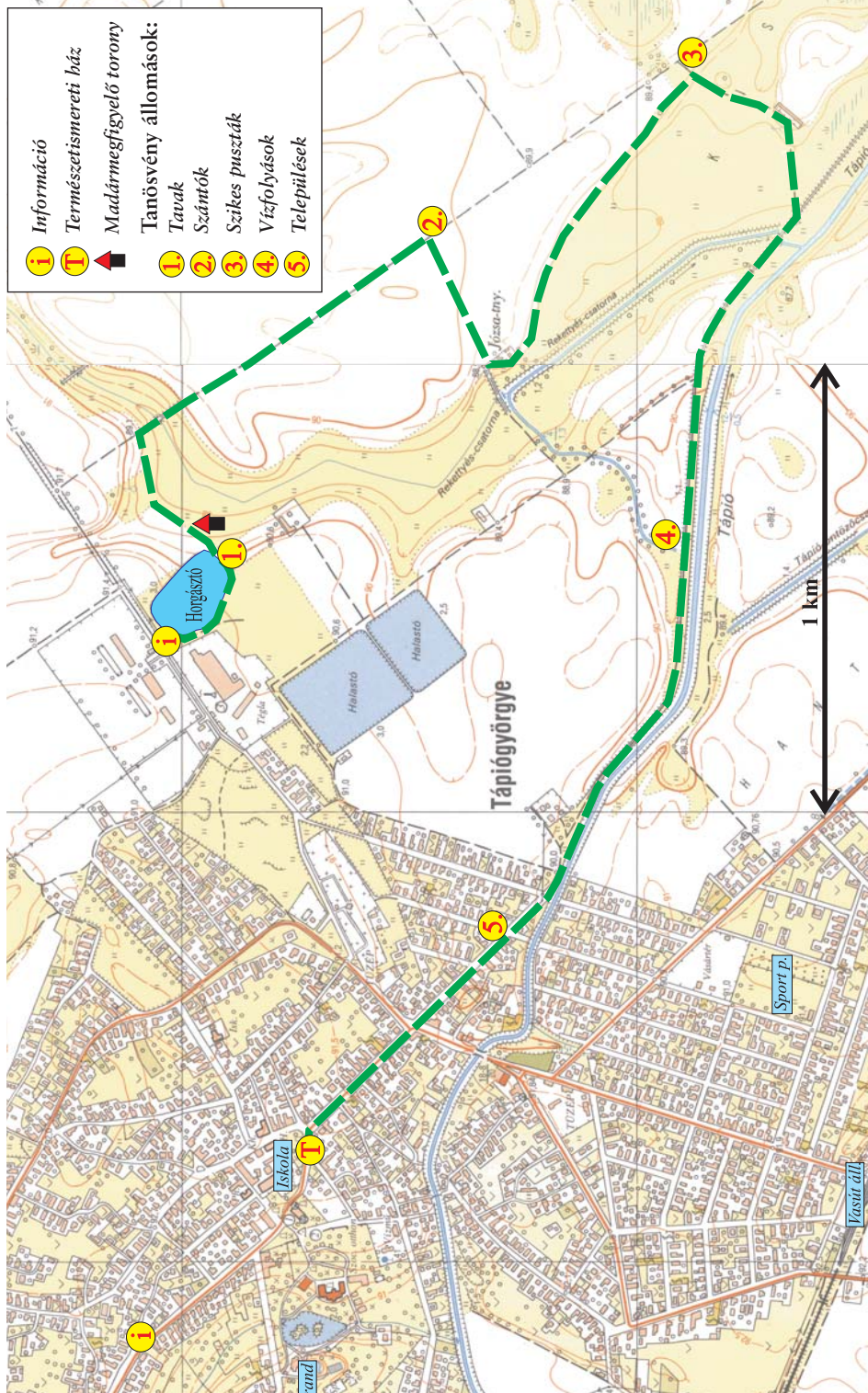


Bíbic tanösvény

Tápiógyörgye



Bíbic tanösvény - Tápiógyörgye



Kedves Barátunk!

Tápiógyörgyén jársz, s ez öröm nekünk, akik itt élünk, s reméljük, kedves állapot, egyszersmind szép lehetőség is Neked arra, hogy élményekkel gazdagodj. Különös helyén jársz az országnak, hiszen itt simulnak a tájba a Gödöllői-dombság utolsó halmjai, itt nyílik ki az Alföld, s vált át pusztaságba a cserjés-ligetes táj. Ősgyepek fölött a tág horizont a szabadság képzetével ajándékoz meg. Az őszi éjszakák pásztortüzei is e tájon lobogtak, s a pusztai ember életének legendákban őrzött romantikáját, s az azt híven kísérelő, megőrződött gazdag természeti díszletet szeretnénk elébed idézni.

Ezért hívunk és biztatunk Téged szeretettel a BÍBIC TANÖSVÉNYT végigjárni. Ősgyepek, szikes tavak, szántók, legelők, rétek, kiszáradt folyómedrek, élő folyópart hangulata, színei, csendje kísér majd. Útvonalát a felelősséggel átitatott tapasztalat és a helyismerettel gazdagított szakértelem jelölte ki.

A névadó, e tájhoz hűséges kedves bóbítás madár a pacsirtát is megelőzve jelzi nekünk a tavasz közeledtét, amikor februárban a még ezüstös jégvártaival pilléző vízállások partján fázósan álldogál, sírdogál, majd a víztelen pusztaság nyári forróságában fiókáit nevelgeti: életével a kitartás jelképe előttünk.

A kezdedben tartott színes ismertető jól fog vezetni és kísérni e szelíd, szellőjárta kálvárián, amelynek stációjánál rejtett szépségek, meglepő felismerések várnak. Fontos, hogy egyszerre láss, érezz, bizseregj, gondolkodj el, vagy ess ámulatba csodáitól: milyen gazdag és változatos életet rejt a mi vidékünk! Töltsd ki a füzetet, ne sajnáld megfontolni az általa sugallt tanácsokat, mert az ilyen apró felismerések és bájos kis csodák teszik gazdaggá életedet és avatják megőrzendő emlékké a Tápióparti kirándulást!

Legyenek Veled sokáig az itt kapott élmények, és ne feledd, hogy minden élet megismételhetetlen, pótolhatatlan, érdekes és gazdagító, – csak velük lehet teljes az életed. Vigyázz rájuk, hiszen magadat is óvod általa!

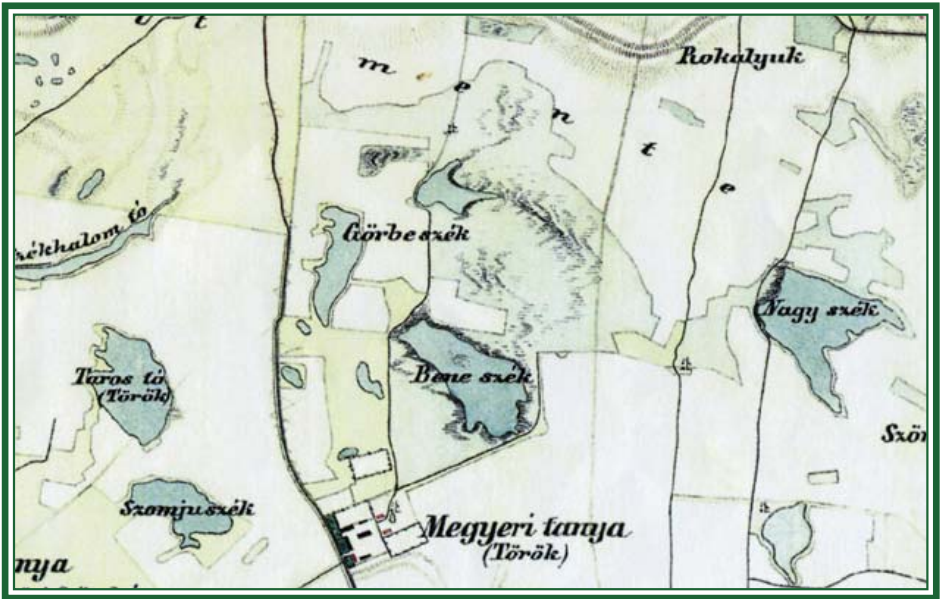
Mi büszkék vagyunk arra, hogy erre jártál. Talán eljössz máskor is. Visszahív az e táj szépségeit szerető, a BÍBIC TANÖSVÉNY gypsorát mindig izgatott örömmel koptató természetbarátok egyre bővülő csapata.

Nagy Zoltán
iskolaigazgató

A tanösvény a téglagyár melletti horgásztavaknál kezdődik és a falu központjában lévő tájháznál fejeződik be, hossza 5,2 km.

Minden állomáson egy-egy színes tabló van elhelyezve, melyek az adott élőhely legjellemzőbb fajait mutatják be.

Az útvonalat a kanyaroknál és az elágazásoknál oszlopokra felfestett nyilak jelölik. A tanösvény gyalogosan, kerékpáron és lovas kocsival egyaránt végigjárható. Bejárási idő gyalogosan 3 óra, kerékpáron és lovas kocsin 1,5 óra. Kellemes időtöltést kívánunk!



A székeknek nevezett szikes tavak közül a legnagyobbak napjainkig fennmaradtak Tápiógyörgye és Újszilvás között.

1. TAVAK

– a mocsarak kései utódai

Néhány évszázaddal ezelőtt az Alföld igazi vízvilág volt. Területének kétharmadát tavak, lápok, mocsarak borították, melyek az itt élő lakosságot mindennel ellátták. A halászok, csikászok gazdag halzsákmánnyal térhettek haza, a pákászok a vízinövények sokaságából kosarakat, varsákat készítettek, a pásztorok az időszakosan elöntött dús fűvű réteken legeltették állataikat, és a falvak lakói veszély közeledtével az ingoványok mélyére menekülhettek. Az itt lakók ekkor még alig avatkoztak be a vizek életébe, melynek élővilága az egykori leírások, feljegyzések alapján hihetetlenül gazdag volt. Olyan fajok, mint a viza, pelikán, vagy a hód, amelyek mára már erősen megritkultak, vagy véglegesen kipusztultak, akkoriban még gyakornak számítottak.

A Kárpát-medence vízrajzát átalakító emberi beavatkozások a 18. században kezdődtek. A folyók kanyarulatait átvágták, a mocsarakat lecsapolták. Ma már nehéz elképzelni, hogy a sok ezer kilométer gátat, mesterséges csatornát több tízezer kubikos kétkezi munkával építette meg. A munkálatokat a szántóföldek terjeszkedésének igénye, az árvizek elleni védelem, illetve a folyók hajózhatóságának biztosítása



A horgásztavat szegélyező nádas

Közönséges rence



indokolta. A vízszabályozások eredményeként a vizes élőhelyek és ezzel együtt a vízhez kötődő növény- és állatfajok állományai töredékükre zsugorodtak. A csapadékmennyiség utóbbi években tapasztalható csökkenése, valamint a túlzott vízelvezetés előrevetíti az Alföld elsivatagosodásának veszélyét.

Egykor Tápiógyörgye határa is bővelkedett állóvizekben. Ezek egy része a Tápió vizéből táplálkozó mocsár volt. Ilyen lehetett a falutól keletre elhelyezkedő Kismegyeri-lapos, melynek helyén ma már jórészt szántók és legelők húzódnak. Az állóvizek másik csoportját a sós vizű szikes tavak képviselik, melyek száma az 1800-as években még meghaladta az ötvenet. Közülük napjainkra csak mintegy féltucat maradt meg, mint amilyen az Újszilvás felé eső Nagy-szék és Görbe-szék. Tápiógyörgye

legnagyobb állóvize jelenleg a téglagyári agyaggödörökben kialakított horgásztó, melynek különösen a náddal benőtt, kevésbé háborgatott részei tekinthetők gazdag élővilágúnak. A mocsarakra jellemző fajoknak sok esetben ezek az ember alkototta vizes élőhelyek jelentik az utolsó menetszárat.

Ha végigsétálunk a tó szélét szegélyező nádfal mellett, számos mocsári növényt figyelhetünk meg. Ilyen az egész nyáron virágzó **mocsári tisztessű** és a sárga színű **közönséges lizinka**. A nádasban csillogó nyílt víztükrök növénykülönlegessége az apró vízi gerinctelenekkel táplálkozó, tehát húsevő **közönséges rence**. A tavak vizének mikroszkopikus méretű állatkái a kis vízibolhák, melyek tavasszal tömegesen lepik el a víz felszínét. A megnyúlt testű

Közönséges acsa



elrepülve megjelennek a településeken is, reggelre azonban mindig visszatérnek a vízhez. Könnyen megfigyelhetjük az elszáradt nádszálak hegyén üldögélő, kék színű **közönséges acsát**, mely a ragadozó szitakötők egyik leggyakoribb hazai faja.

A tavak és mocsarak halai a nyári időszakban gyakran fellépő oxigénhiányos viszonyokhoz alkalmazkodtak. Ezek közé



Szegélyes vidrapók

vízi botpoloska a vízínövények között lesi áldozatait, amelyek akár ebihalak, vagy halivadékok is lehetnek. A vízi puhatestűek egyik leggyakoribb faja az **éles csiga**, melynek elhagyott házeit könnyen összegyűjthetjük a vízínövények közül. A **szegélyes vidrapók** a szárazföldön élnek, azonban vadászni már a víz felszínére járnak ki. Az **óriás csfbor** kifejlett egyedei az éjszaka leple alatt messzire

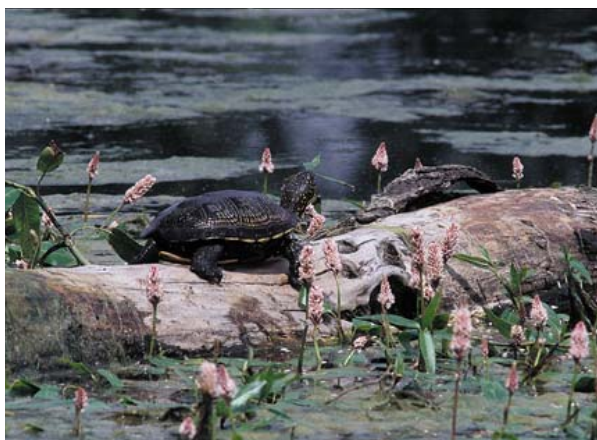
Vöröshasú unka



tartozik a **széles kárász**, melyet napjainkra már szinte teljesen kiszorítottak az Ázsiából származó ezüstkárászok. Ugyancsak erősen megritkult a mocsári halfajokhoz képest igen jóízű hússal rendelkező **compó** is. A horgásztavak legkedveltebb hala a **ponty**, melynek ősi, nyurga testalkatú, pikkelyes változatából tenyésztették ki a napjainkban inkább nép-



Széles kárász



Mocsári teknős

szerű, pikkely nélküli tükörpontyokat. A tavaszi estén a tóparton végigsétálva gyönyörködhetünk a **vöröshasú unká**k messze hangzó, monoton kórusában. A víz tetején úszó farönkökön és a víznövények csomóin napoznak a **mocsári teknősök**. A nőstények a part homokos részein ássák el tucatnyi lágy héjú tojásukat, melyeket a nap melege költ ki. A tavak csúcsragadozója a

Vidra

horgászok által nem igazán kedvelt, főleg halakat fogyasztó **vidra**. Vackát a partoldalba ássa, ahol világra jönnek az eleinte vak vidrakölykök. Európa több országában a vidra már évtizedekkel ezelőtt eltűnt, vagy megritkult, ezért szinte mindenhol, így Magyarországon is védetté nyilvánították.



A nádasok madarai

A madármegfigyelő toronyba felkapaszkodva az év minden részében végezhetünk madármegfigyelést, a legtöbb madárfajjal azonban a márciustól júliusig tartó időszakban találkozhatunk. A nyári kánikula beköszöntével érdemes a madárlest a hajnali, illetve az alkonyati órákra időzíteni, hiszen a rekkenő déli hőségben a madarak többsége pihen. A madarak felismeréséhez használjunk kézi távcsövet, illetve madárhatározó könyvet. A nádas sűrűjéből olykor csak a madarak jellegzetes hangját lehet hallani, ezek azonosítása némi gyakorlattal elsajátítható. Mivel a madarak érzékenyen reagálnak a zajra, ezért kerüljük a hangoskodást!

Mindenkinek izgalmas madarászást kívánunk!

A toronyból megfigyelhető, illetve hallható legjellegzetesebb nádi madárfajok a következők:

KIS VÖCSÖK (*Podiceps ruficollis*)

Bár látszólag hasonlítanak a récefélékhez, mégis önálló csoportba tartoznak a vöcskök. Ritkán repülnek, de annál ügyesebben buknak a víz alá, ahol akár több percet is el tudnak tölteni egy levegővétellel. Legkisebb hazai képviselőjük a kis vöcsök, amelynek kacagáshoz hasonló hangját már mesziről meghallhatjuk. Fészke tutajszerűen, szabadon úszik a víz tetején.

Védett, eszmei értéke 50.000 Ft.



BÖLÖMBIKA (*Botaurus stellaris*)

A magyarországi gémfélék talán legsajátosabb képviselője. Jelenlétét legtöbbször csak a nádasból hallható bűgő, bömbölő hangja árulja el. Barnás tollruhája nagyszerűen elrejt a nádszálak között, sőt olyannyira bízik rejtőzködő színében, hogy a közeledő ember elől is csak az utolsó pillanatban repül fel. A legtöbb gémfélével szemben magányosan költ, táplálékát is kizárólag a sűrű vízi növényzetben keresi.

Fokozottan védett, eszmei értéke 100.000 Ft.





BARNA RÉTIHÉJA (*Circus aeruginosus*)

Ma még nem ritka látvány a barna rétihéjék lassú, imbolygó röpte. A hím és tojó madár lényegesen különbözik egymástól, előző szárnyának középső részén széles szürkéskék sáv húzódik, míg utóbbi tollruhája a világosabb fejtető kivételével egységes barna színű. Elsősorban a talajon és a vízfelszínen mozgó apró gerinceseket zsákmányolja, ügyessége nem elegendő a repülő madarak elfogásához.

Védett, eszmei értéke 50.000 Ft.



GU VAT (*Rallus aquaticus*)

A nádas belsejéből néha furcsa, malacvisításhoz hasonló hang hallatszik, amit meglepő módon egy madár, a guvat ad ki. Hosszú lábujjaival biztosan közlekedik a mocsarak süppedős talaján. Rendszertanilag a darualakúak közé tartozik, így nem csak a tolláról híres darunak, hanem Magyarország legnagyobb madarának, a túzoknak is rokona.

Védett, eszmei értéke 10.000 Ft.



NÁDIRIGÓ (*Acrocephalus arundinaceus*)

A nádi énekesmadarak legtermetesebb képviselője. Gyakran láthatjuk, hallhatjuk amint a nádszálak, esetleg vízparti bokrok tetjére kiülve zengi erőteljes „kara-kara-kik-ki-ki” strófáit. Hangja elválaszthatatlan a nyári nádasok hangulatától, gyakran még késő éjszaka is énekel. A hűvös időre meglehetősen érzékeny, ezért már korán, szeptember közepén elvonul afrikai telelőhelyére.

Védett, eszmei értéke 10.000 Ft.



NÁDI SÁRMÁNY (*Emberiza schoeniclus*)

A hímek fekete sapkája miatt sokszor hívják nádi verébnek. Nyáron rovarokkal táplálkozik, míg télen elsősorban a nádmagokat fogyasztja. A költési időszakban a hímekhez akár több tojó is csatlakozhat. Fészket a nádasok szélső, kissé szárazabb részeiben a földhöz közel építi. Gyakran láthatjuk amint a száraz nádszálak végeire kiülve hallatja jellegzetes „tszuip” hangját.

Védett, eszmei értéke 10.000 Ft.



A következő állomásig 1000 métert kell megtenni!



Az 1954-ben készült légifotón felismerhetők a szántóföldek apró parcellái.

2. SZÁNTÓK

– Magyarország leggyakoribb élőhelyei

A Kárpát-medence népei, köztük a véglegesen letelepedő magyarok, eleinte erdőirtásokkal növelték a szántók kiterjedését. Az ezeken termesztett ősi haszonnövények – mint amilyen a tönkölybúza, vagy a kásaköles – a középkor, majd a török hódoltság csekély számú lakosságának élelmiszerigényét még kielégítették. A gyökeres változást az 1700-as években bekövetkező gyors népességyarapodás hozta. A technika fejlődése ekkor már lehetővé tette, hogy a mocsarak és lápok vizét lecsapolva újabb és újabb földterületeket vonjanak szántóföldi művelés alá. Az elmúlt évtizedekben a legelők, rétek feltörésével tovább növelték a szántók nagyságát, melyek ma már hazánk területének közel felét foglalják el. Ezzel az aránnyal a világranglistán az előkelő második helyen állunk.

Nagyapáink, dédapáink idején a mezőgazdaság gyakorlata egészen más volt, mint napjainkban. A parasztemberek saját erejükön kívül csak az ígás lovakra, ökrökre támaszkodhattak. A gyomokat kapával távolították el, a kimerült földeket állati eredetű trágyával igyekeztek feljavítani, vagy évekig pihentették. A szántókat kis



Búzamező búzavirággal

területű parcellákban művelték, melyek határára cserjéket, fákat ültettek. Ebben az időben a vidéki ember és az őt befogadó táj a maga változatos, gazdag élővilágával még jól megfértek egymás mellett. Sajnos, e hagyományos paraszti gazdálkodás az elmúlt fél évszázadban szinte teljesen eltűnt Magyarországról, s vele együtt erősen megfogyatkoztak a hozzá kötődő növény- és állatfajok is.

Mi a helyzet napjainkban? A hatalmas, szinte végelethetetlen mezőgazdasági táblákat zajos traktorokkal művelik. A gyomok és rovarkártevők ellen növényvédő szerekkel védekeznek, melyek közül nem egy még az emberi egészségre is ártalmas.

Fogolycsapat



Alig alkalmaznak vetésforgót, vagy ugaroltatást, a földek gyors kimerülését elkerülendő inkább nagy mennyiségű műtrágyát szórnak ki. A mezővédő erdősávok többségét már régen kivágták. A mai kor iparszerű mezőgazdasága tehát nem kedvez az élővilágnak, a szántóföldek többségén a vadon élő fajok alig találják meg életfeltételeiket.

A gyomnövények egy jelentős része nem őshonos hazánkban. Vannak olyanok, amelyek az ókor idején a gabonatermesztés elterjedésével jutottak el a Földközi-tenger

partvidékéről Közép-Európába. Ezek közé tartozik a kalászos vetések széleit nyár elején virágpompába öltöztető **pipacs**, a **kék búzavirág** és a **konkoly**. A gyomnövények másik csoportja az elmúlt évszázadokban a közlekedés és kereskedelem fejlődésének eredményeként hódította meg a világot. Jó részük a mezőgazdasági gépek, illetve a



Pipacsok



Szántókat elválasztó cserjesor

ben nem alszik téli álmat, hanem a vastag hótakaró alatt télen is táplálék után keresgél. Fő ellenségei az egész évben nálunk tartózkodó **egerészölyvek**, melyekhez november-től csatlakoznak a messze északon költő, hazánkban csak téli vendégként tartózkodó **gatyás ölyvek**. A szántóföldi környezethez alkalmazkodott Magyarország



Csattanó maszlag termése

haszonállatok által összejárt csupasz felszínű területeket kedveli. Ilyen gyom a **mezei aszat**, a **csattanó maszlag** és a **fekete üröm**, melyek gyorsan terjedve már sok problémát okozhatnak a gazdáknak. A szántóföldek állatvilága jórészt a füves élőhelyek tág tűrésű fajából áll. Ennek oka az, hogy aratástól a következő év tavaszáig a szántók nagyban hasonlítanak a rövidfűvű, nyílt pusztaságokhoz. A rovarvilágot csak a vegyszerekhez és az állandó talajforgatáshoz gyorsan alkalmazkodó fajok képviselik, mint amilyen a gabonaféléken élő **veresnyakú árpabogár**, vagy a káposztaféléken előforduló **nagy káposztabolha**.

A szántók leggyakoribb rágcsálója a **mezei pocok**, mely rokonaival ellentét-

A hagyományos gazdálkodás néhány eszköze





Kultúrsivatag

ba verődő, fácánnal rokon **fo-goly**. Itt érzi jól magát a telepü-lésekre is bátran bemerészkedő, szárnyasokkal és kismilősökkel táplálkozó **gőrény**. Bár a mező-gazdászok többsége felesleges-nek tartja ezeket a „zöld folyo-sókat”, létjogosultságuk még gazdasági szempontból is vitat-hatatlan. Otthonaúl szolgálnak sok olyan ragadozónak, melyek kártevő ízeltlábúakkal táplálko-znak, védik a szél káros hatásaitól a tavasszal még növényzetmentes szántóföldeket, a nyári aszály idején pedig visszatartják az ér-tékes reggeli harmatot.

Túzok



egyik legritkább madara a **túzok** is. Bár hú-sa szinte ehetetlen, trófeájáért a kakasokat sokáig vadászták, ma viszont már egész Európában szigorúan védik. Ha az egyhan-gú szántókat fasorok, tanyákat körülölelő ligetek szakítják meg, megjelennek a bok-rosokra jellemző fajok. Ilyen a sokat szí-dott, bár rovarfogyasztásával hasznosnak is tekinthető, odúkban fészkelő **seregély**, a kiemelkedő helyen zsákmány után figyelő **tővisszúró gébics**, illetve a télen csapatok-

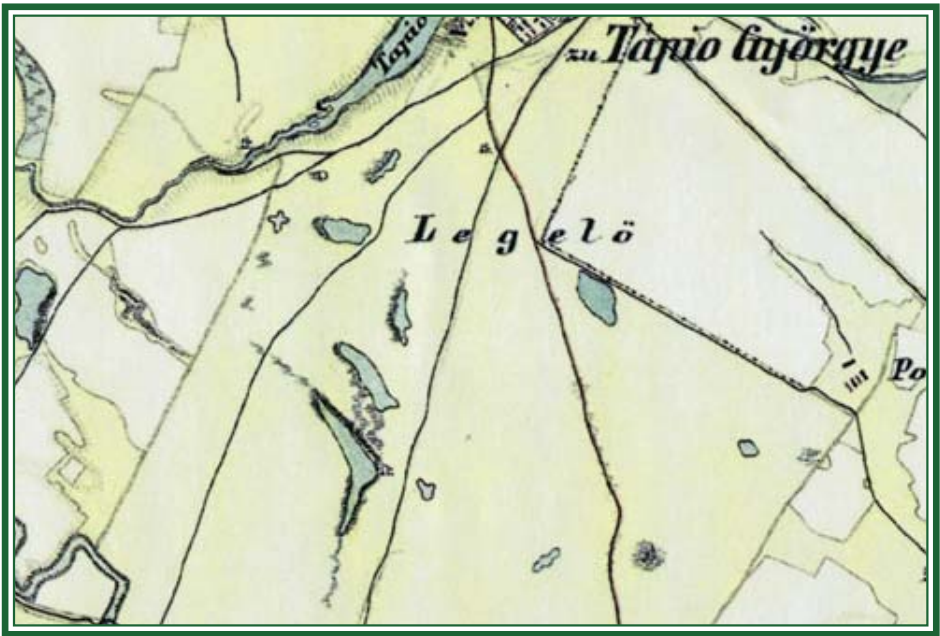


Vegyszerezés

Egerszölyv



Távolság a következő állomásig 1100 méter.



A térképen jól látható, hogy 150 éve a falutól délre, a mai szántók helyén kiterjedt legelők voltak.

3. SZIKES PUSZTÁK

– ahol messzire ellát a szem

Európában a csapadék mennyisége az Atlanti-óceántól keleti irányba haladva egyre csökken. Ezzel együtt a nedvességkedvelő lombos erdők fokozatosan eltűnnek és átadják helyüket a szárazságtűrő füves területeknek. Ezek közé tartoznak a magyarországi szikes puszták is, melyek legfontosabb tulajdonsága, hogy a talajvíz sótartalma kiválik a felszín közelében, sőt sokszor a felszínre is eljut, ahol fehér, növényzetmentes foltok, „vakszikek” jönnek létre. Amíg az alföldi folyókat nem szorították gátak közé, addig az évről évre szabályszerűen bekövetkező áradások kimosták a talajból a sókat. A bő kétszáz éve meginduló folyószabályozási munkák eredményeként a talajok rendszeres átöblítése megszűnt és hatalmas területek szikesedtek el. A hortobágyi, kiskunsági, de még a Tápió-vidéki szikes puszták is tehát közvetve az emberi tevékenységnek köszönhetik létrejöttüket.

Mivel a szikes puszták kialakulása jórészt az emberhez kötődik, ezért fenntartásukhoz, egyben az ott élő gazdag élővilág megőrzéséhez is elengedhetetlen az



Vakszik

emberi tevékenység. Ebben nagyon fontos szerepet játszik a legeltető állattartás, mivel a szarvasmarhák és birkák rágása, tiprása akadályozza meg, hogy a legelők eldudvásodjanak, vagyis elszaporodjanak rajtuk a gyomnövények. Ha a tavasi esők megérkeznek, akkor a mélyebben fekvő részeken még kaszálni is lehet. A pusztai táplálékláncnak egyik legfontosabb eleme a fűféléket fogyasztó háziállatok trágyája. Az ezekben élő ízeltlábúak jelentik a fő táplálékát a gerinces állatoknak, köztük számos ritka madárfajnak.

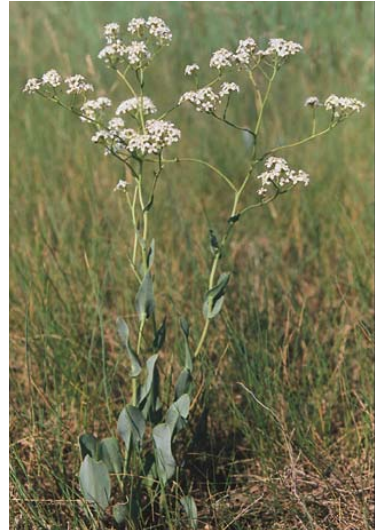
Tavaszi vízállás a szikes legelőn



A pusztai sokak számára tűnik kihalt, élettelen tájnak, pedig természeti értékekben igencsak bővelkedik. Közeli nézve akár a terepaszta, úgy tárul elénk a szikesek változatos felszíne, szikhátak, szikerek, szikpadkák néhány 10 cm-es szintkülönbségei mint megannyi fennsík, folyóölgly, meredek hegyoldal teszik változatosabbá a messziről egyhangú legelőt. A szikesek talajában sok az agyag, ennek köszönhetően a hóolvadásból származó vizek nehezen szívárognak el, kisebb-nagyobb

tocsogók, szikes vízállások alakulnak ki. Amint azonban megérkeznek a tavaszi szelek, a vizek gyorsan eltűnnek, majd a nyári szárazságtól öszszezugorodó talajban hatalmas repedések keletkeznek. A szikes pusztákon tapasztalható zord környezeti tényezők már-már sivatagi körülményeket teremtenek az itt élő növények és állatok számára.

A szikesek növényvilága nagyon különleges. Az itt előforduló fajok egy része a vonuló madarak közvetítésével jutott el a tengerparti fövényekről a Kárpát-medence belsejébe, míg mások az ázsiai sós félsivatagokból terjedtek szét. Utóbbiak közé tartozik a **pozsgás zsázsa**, melynek virágai májusban fehérré varázsolják a már tikkasztó hőségtől szenvedő pusztát. A pillangósvirágúakhoz tartozó **keserű édesgyökér** a Tisza árteréből húzódott fel a Tápió partjára. Nyár végére lila színű virágaiból gömbszerű, tüskékkel borított termések fejlődnek, melyről könnyen felismerhetjük. Igen gazdag a rovarvilág. A rövidcsápú, barnásan foltos színével a rövid fűben szinte észrevehetetlen **kékszárnyú sáska** közelre bevárja az embert, majd



Pozsgás zsázsa



Szemölcsevő szöcske

Kéneslepke



egy hirtelen mozdulattal szárnyra kel. Szinte kizárólag fűfélékkel táplálkozik. Ellenben a hosszú csápú **szemölcsevő szöcske** elkapja a kisebb hernyókat, bogarakat is. Ha kézbe vesszük, akkor nem árt vigyázni, ugyanis rágójával védekezés gyanánt belénk haraphat. A sötét színű **mezei tücsök** muzsikája nem csupán szórakozás, ugyanis a hímek ezzel versengenek egymás közt a nőstények kegyeiért. Hangjuk elválaszthatatlan a meleg nyári esték hangulatától.



Boglárkalepkék



Szongáriai cselőpók

A puszta virágait előszeretettel keresik fel a nappali lepkék, mint amilyen a fehérlepkék családjába tartozó, ám sárga színű **kéneslepke**, illetve a gyönyörű szemfoltokat viselő **nappali pávaszem**.

Az apró **boglárkalepkéket** cikázó repülésük közben nehéz szemügyre venni, azonban amint leszállnak, megfigyelhetjük a nőstények és hímek eltérő szárnyszínét. Hazánk legnagyobb pókfaja a **szongáriai cselőpók** földbeásott leshegyéről ront rá mit sem sejtő áldozatára.



Szarka

A tavaszi szikes vizeket előszeretettel keresik fel peterakás céljából a békák, mint például a szomszédos laza talajú földeken telelő **barna ásóbékák**. Ha a víz alatt álló területek nagy kiterjedésűek, akkor a vonuló madársereg, különösen az északi tundrákon költő partimadarak akár hosszabb időt is eltöltenek itt. Közülük a kerek szárnyú **bíbic**ek és a hosszú csőrű **nagy godák** itt is költenek. Gyakran láthatjuk a fű között fészkelő **sárga billegetőket** is. A pusztán álló fákon, kisebb ligetekben építi fészkeit a **szarka**, melyet később a sólyomfélék, elsősorban a **vörös- és kékvércsék** foglalnak el. Az elöntéstől nem veszélyeztetett magasabb hátacon a nagyobb ragadozómadarak egyik legfontosabb zsákmányálata az **ürge** is előfordul.

Kékvércse tojó



Ürge

Távolság a következő állomásig 1200 méter.



A Tápió szabályozatlan medre a XIX. sz. második felében a falutól nyugatra.

4. VÍZFOLYÁSOK

– nyüzsgő élet a Tápióban

A Tápió két ága, az Alsó- és Felső-Tápió a Gödöllői-dombságban ered. Hosszú utat tesznek meg míg Tápiószentmárton határában találkoznak, innen vizük már egyesült Tápióként folyik tovább, hogy elérje befogadóját, a Zagva folyót. Tápiógyörgyét elhagyva asztallap simaságú alföldi tájon halad keresztül, ezért vize lelassul, és ha a mesterségesen emelt gátak engednék, akkor széles kanyarokat leírva barangolná be a vidéket. Zöld szalagja egyrészt összeköttetést biztosít a középhegység és az Alföld élővilága között, másrészt az emberi hatások miatt felaprózódott természetes élőhelyek, rétek, legelők kapcsolatát is lehetővé teszi. A Tápió növényzettel borított keskeny sávja az élővilág számára valódi „országút”, a növényektől kezdve a gerincesekig sok-sok faj terjedésében, vándorlásában játszik szerepet.

A folyó és az itt élő emberek viszonya sokat változott az elmúlt évszázadok alatt. Régen halat, vadat, dús kaszálókat adó természeti kincsek, míg napjainkban megregulázandó természeti erőnek tartják. A középkorban először a Tápiót kísérő ártéri erdőket vágták ki, majd vízimalmok révén hasznosították energiáját. A folyó



A Tápió nyáron

életét gyökeresen átalakító beavatkozások a 20. század közepén valósultak meg, melyek fő célja az árvizek elleni hatékony védekezés volt. A falu alatti szakaszon hosszú gátat építettek, majd a folyót egy mérnökök által tervezett nyílegyenes mederbe terelték. Mindezek ellenére a Tápiót még ma is az Alföld egyik leggazdagabb élővilágú kis vízfolyásaként tartjuk számon.

A Tápió medre viszonylag bővizű, még a nagy nyári szárazságok idején is szállít némi vizet. Ha pedig a Tiszán, vagy a Zagyván nagyobb árhullám vonul végig, akkor a torkolattól visszaduzzadva kilép medréből, és hatalmas tóvá terül szét, amely Tápiógyörgyétől egészen Újszászig húzódik. Mivel útja során csak kevés szennyvízterhelés éri, így vízminősége jónak mondható. Egyedül csak a nagy esőzések által

szomszédos szántókról bemosódó vegyszerek és műtrágyák okozhatnak problémát. Tiszta, oxigénben gazdag, lassan áramló vízében növény- és állatfajok százai találják meg életfeltételeiket, köztük számos igazi ritkaság.

A vízi és a vízparti növényzet a vízfolyás közepétől a part felé haladva sávosan helyezkedik el. A nyíltabb részeken a víz felszínén szabadon lebegő vízinövényeket láthatunk, melyek egyik legszebb képviselője a fehér virágú, kerek levelű **békatutaj**.

Békatutaj



A parton a nád és gyékény alkotta sűrűben mutatós virágok bújnak meg, mint amilyen a sárga színű **mocsári nőszirm** és a rózsaszínű **virágkaka**. Sajnos a Tápiót egykor kísérő ártéri ligetekben ma már nem gyönyörködhetünk, csupán néhány árva fűzfa álldogál a parton. A víz alatti nyüzsgő állatvilág tanulmányozása nem könnyű feladat, pedig igen különleges élő-



Mocsári nőszirm



Folyami kagyló

lények népesítik be. A vízi ízeltlábúakra jellemző módon a **nagy tegzes** és a **tarka kérész** lárvái a vízben fejlődnek, míg a kifejlett egyedek szárnyra kelnek és akár meszszebbre is elrepülnek. A homokos-iszapos fenéken élő **folyami kagylóknak** fontos szerepe van a lesüllyedő növényi törmelék feldolgozásában. Az éjjel előmerészkedő **folyami rák** vadászó életmódja mellett szívesen elfogyasztja az elhullott vízi állatok maradványait is.

Az alföldi vizekben előforduló védett halfajok majd minden képviselője megtalálható a Tápióban. Ilyen a kisebb csapatokba verődő **szivárványos ökle**, illetve az aljazaton táplálék után keresgélő **vágócsík**. Gyakorinak mondható ragadozóhal a **csuka**,

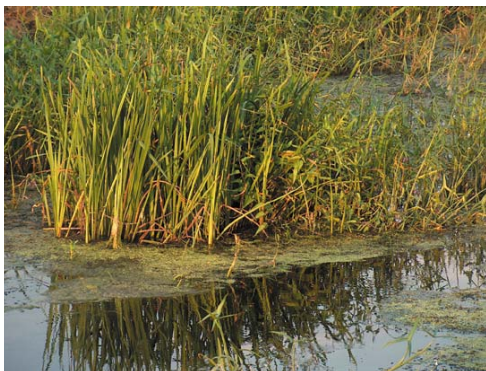
Csuka



Vágócsík



melynek nagyobb példányai akár a gyanútlan vízimadarakat is leránthatják a mélybe. A kétéltűek közé tartozó **petytyes gőték** csupán a kora tavaszi nász idején keresik fel a vizes élőhelyeket, ahol a nőstények a víznövényekre ragasztják petéiket. A sokak által félelmetesnek tartott, valójában ártalmatlan **vízisiklót** könnyen felismerhetjük a feje két oldalán virító sárga foltról. A parton napozó példányok az emberi



A Tápíót buja vízi növényzet szegélyezi



Vízisikló

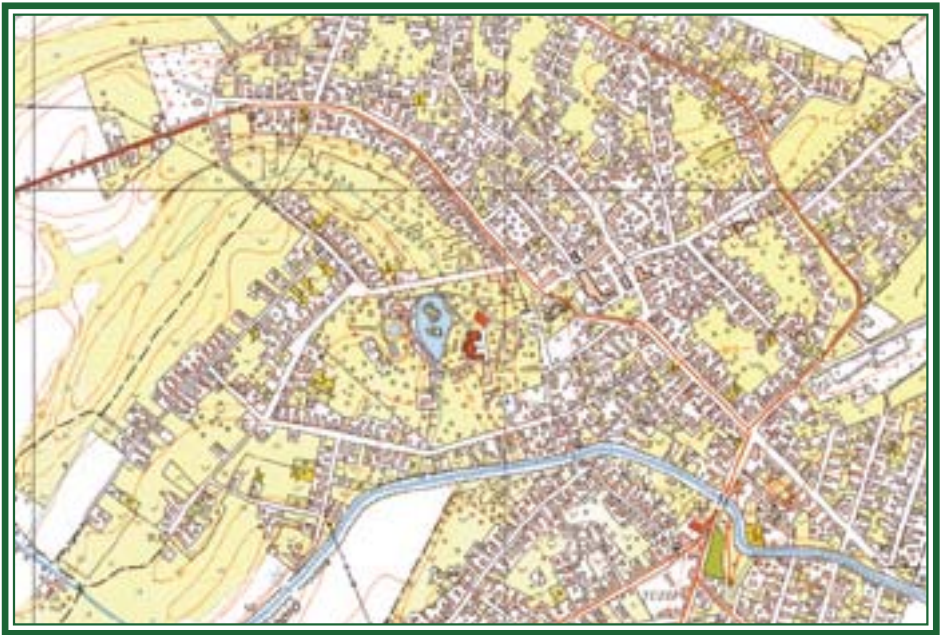
ri módjára lebeg a víz felett, és innen csap le a felszín közelében úszkáló apró halakra. Az Európába mesterségesen betelepített **pézsmapocok** nyáron a partoldalba ásott járataiban él, míg télire víznövényekből épít várat a víz felszínére.

Jégmadár



A medréből kilépett Tápíó

Távolság a következő állomásig 900 méter.



A napjainkban készült térkép jól mutatja (sárgás színnel jelölve), hogy Tápiógyörgye belterülete bővelkedik zöldterületekben.

5. TELEPÜLÉSEK

– ismeretlen szomszédok, kedves lakótársak

Virágokert



Az élőlények egy része már évezredek óta együtt él az emberrel, eredeti élőhelyükről, a rétekről, erdőkből beköltöztek a településekre. Még az emeletes házak, járdák, aszfaltozott parkolók alkotta betonrengetegben is – amelynek mesterséges környezetében sokszor már az ember sem érzi jól magát – találkozhatunk növényekkel és állatokkal. Vannak olyan fajok, amelyek egye-



A Györgyey-kastély a park öreg fáival

nesen keresik az emberek közelségét. Számos megfigyelés bizonyítja, hogy az elnéptelenedő falvakból, tanyaudvarokról az addig ott költő gólyák, házi verebek is rövidesen tovább állnak. Különösen az öreg parkok, valamint a cserjékben és virágokban gazdag kertek tűnnek ki változatos élővilágukkal, hiszen ezek hasonlítanak leginkább a természetes élőhelyekhez.

A falusi porták gazdasági épületei kiváló élőhelyek



Felmerülhet a kérdés, hogy a zajos és rossz levegőjű, emberlakta környezetet miért is választotta otthonául oly sok állatfaj. A madarak egy részét, például a fecskéket és a ritka gyöngybaglyokat az épületek jó fészkelőhelyei vonzzák. A reggelente hangosan éneklő feketerigók természetes ellenségeik, a ragadozó madarak elől húzódtak be a településekre. De alapvetően a legtöbb állatot a nagy mennyiségben fellelhető táplálék csábítja. Ezek közé tartozik a kamrákat gyakran megdézsmáló házi egér, vagy a téli madár-

etetők énekeseire rájáró karvaly. Azonban a sok előny mellett számos veszély is leselkedik a városlakó állatokra. Az utak egyre növekvő gépjárműadatok békák ezreit gázolja halálra. A szobák erős fényeire berepülő éjjeli lepkék többsége néhány nap alatt egyszerűen éhen hal. A kertekben fészkelő cinkéknek, pintyeknek pedig a házimacsák seregétől van félnivalója. A sort még hosszasan lehetne folytatni.

A körülöttünk élő állatok közül nem egy iránt sokan ellenszenvet érzünk. A betegséget terjesztő



Piros árvacsalán



Imádkozó sáska katángkórón



Fagyalszender

vándorpatkánynak, vagy a szekrényekben megtelepedő ruhamolynak kevés az esélye, hogy megszerettesse magát. Szerencsére a lakásban és a kertben élő állatok többségét hasznosnak, vagy kedves

vendégnek tekintjük. Kinek jutna eszébe bántani például a katicabogarakat, vagy az alkonyati órákban előmerészkedő sünöket? Bár néha ezek az állatok is kisebb-nagyobb kellemetlenségeket okozhatnak, de gondoljuk csak el, hogy nélkülük milyen szürkék és csendesek lennének házaink, udvaraink.

Macskabagoly

A belterületeken csak azok a vadon élő növényfajok maradnak meg, amelyek hozzászoktak az állandó taposáshoz, illetve a kertek és gyümölcsösök rendszeres vegyszerezéséhez. Ezek közé tartozik a **piros árvacsalán**, a **pongolya pitypang** és a **katángkóró**. A **nagy meztelencsiga** akár a 20 cm-es hosszúságot is elérheti, leggyakrabban nedves pincékben, vízóraaknában találkozhatunk vele. Ha enyhe,



borult éjjelen végigballagunk az utcai lámpák alatt, éjjeli lepkék tucatjait láthatjuk. Ezek egy része körbe-körbe repked, míg mások háztetőszerűen összecukott szárnyakkal pihennek az oszlopokon. Itt figyelhetjük meg a **füstös medvelepkét**, valamint a jóval természetesebb **fagyalszendert** és a **közönséges övesbaglyot**. A testéhez képest feltűnően hosszú lábakat viselő **fali kaszópók** a dohos, árnyékos helyiségeket kedveli, ahol legyekre és hangyákra vadászik. A rózsabokrokon gyakran láthatjuk a **rózsagubacs** lárváinak bölcsőjeként szolgáló gömb alakú, 5-6 cm-es duzzanatokat. A belőlük kimászó felnőtt gubacsdarazsak ezzel szemben alig 5 mm hosszúak.

A **zöld varangyokat** ma már szinte csak a belterületeken láthatjuk. A langyos tavaszi esők után seregesen keresik fel az utak pocsolóit, a kikelő ebihalakból a nyár végére már kifejlett békák lesznek. A gyors röptű **szürke légykapók** és **házi rozsdafarkúk** a kerti rovarok legjelentősebb pusztítói, évente két alkalommal nevelnek fiókat. A parkok idős fáinak odvaiban költenek a **macskabaglyok**, amelyek egész évben a fészkelőhely környékén tartózkodnak. Az éjjel előmerészkedő **sünök** legtöbbször farakások alatt telepednek meg, téli álmukat is



Zöld varangy



Közönséges denevér

Nyest



éjjel előmerészkedő **sünök** legtöbbször farakások alatt telepednek meg, téli álmukat is itt alusszák. A **közönséges denevér** bőrszárnyának feszítávolsága közel félméteres is lehet, ezzel Európa legnagyobb denevérei közé tartozik. A ragadozó kisméretűek közül a **nyestek** alkalmazkodtak leginkább a települési környezethez. A kíváncsi, izgága állatok gyakran bemásznak a garázsokban álló autók motorterébe, ahol eddig ismeretlen okból előszeretettel rágják el a színes kábeleket.

Tanösvényünk a 800 méterre lévő Tájház természetismereti kiállításánál fejeződik be.

BÍBIC TANÖSVÉNY – TÁPIÓGYÖRGYE

Címlapfotó: Vajda Zoltán

Hátsó borító: Suhayda László

Fotók: Kovács Norbert, Héjja László, Kronavetter Tamás, Szelényi Gábor, Patkós Gábor, Szénási Valentin, Vidra Tamás, Vajda Zoltán, Suhayda László

Szöveg: Vidra Tamás Duna-Ipoly Nemzeti Park Igazgatóság

A tanösvény tablók színes háttereit Patkós László készítette

A rajzok a következő kiadványokból származnak: Búvár zsebkönyvek,

Fürkész könyvek, A természet képekben, Der Kosmos Vogelführer

Kiadja: Tápiógyörgye Önkormányzata

2767 Tápiógyörgye, Szent István tér 1.

Tel.: (53) 383-001, 383-077; Fax: (53) 583-500

A kiadvány elkészítésében részt vettek:

Duna-Ipoly Nemzeti Park Igazgatóság
1021 Budapest, Hűvösvölgyi út 52.

Tápió-Hajta Vidéke Tájvédelmi Körzet
2760 Nagykáta, Egreskátai út 11/A

Tápió-vidék Természeti Értékeiért Közalapítvány
2760 Nagykáta, Dózsa György út 2.

A tanösvénnyel kapcsolatos kérdéseikre választ kaphatnak:
Vidra Tamás tájegységvezetőtől (70) 3303-839

A kiadvány a Patkós Stúdió gondozásában jelent meg 2004-ben.

Tel.: (53) 383-685

Nyomda: Print 2000 Nyomda, Kecskemét





